

## Charlevoix Nos châteaux de la loire

Philippe Dubé

Number 27, Spring 1985

URI: <https://id.erudit.org/iderudit/18400ac>

[See table of contents](#)

Publisher(s)

Éditions Continuité

ISSN

0714-9476 (print)

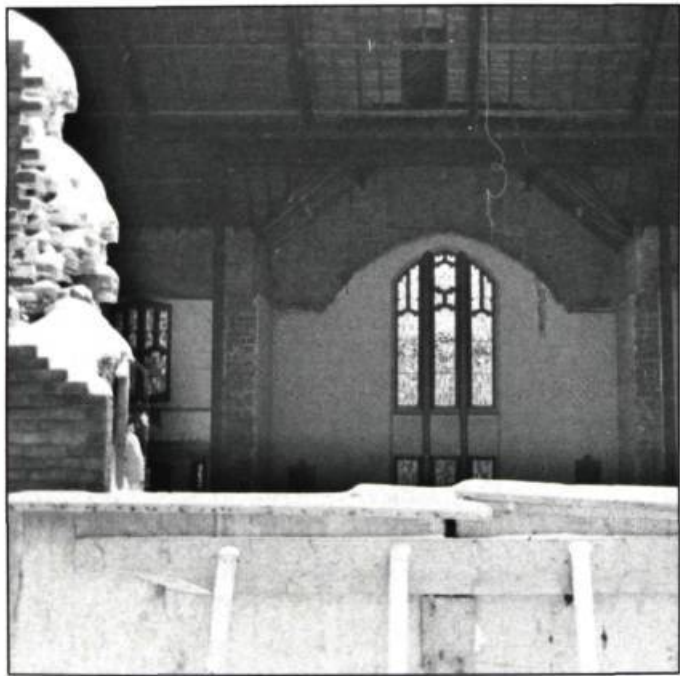
1923-2543 (digital)

[Explore this journal](#)

Cite this article

Dubé, P. (1985). Charlevoix : nos châteaux de la loire. *Continuité*, (27), 34–35.

## LE PRESTIGE DES VESTIGES



Depuis la construction entre 1975 et 1979 de l'Université du Québec à Montréal, qui «intègre» deux façades de l'église St-Jacques, plusieurs projets ont également «intégré» comme élément de prestige et de décor, les façades et les vestiges des bâtiments démolis.

Un promoteur (Développements Credo inc.) monte maintenant à l'assaut de l'ancienne *First Presbyterian Church of Montreal*, bâtie en 1910 et située dans le quartier Milton-Parc, à l'ombre des tours du complexe La Cité. Le volume de la nef constitue le futur emplacement d'un projet de condominiums, les «Jardins de l'Église», dont les vastes balcons remplaceront l'une des façades

La *First Presbyterian Church of Montreal* construit en 1910. Plus qu'une enveloppe de prestige... (photo: F. Lachapelle)

secondaires de l'église. Les anciennes façades sur rue formeront la prestigieuse enveloppe en pierre du projet.

Le principe de la reconversion d'églises en habitations est valable, car il évite notamment qu'on les démolisse. Il faut cependant admettre qu'au Québec, si la réflexion sur la valeur de ce patrimoine est avancée (voir *Continuité* n 25), il n'en va malheureusement pas de même quant aux principes de design... ■

**Dinu Bumbaru**

*Stagiaire en architecture, à l'emploi d'Heritage Montréal.*

## Charlevoix NOS CHÂTEAUX DE LA LOIRE

Entre mer et montagnes,  
une architecture d'espace et de lumière.

Charlevoix connaît actuellement la faveur parmi les lieux privilégiés pour le tourisme et la villégiature. Cette popularité n'est pas l'effet spontané d'une commercialisation bien orchestrée ni des caprices de la mode. Au contraire, sa réputation repose essentiellement sur une ancienne tradition d'accueil acquise au fil des deux derniers siècles.

Sur la rive nord du fleuve Saint-Laurent, dans une vallée fertile d'abord colonisée par des marchands de Québec, la Malbaie a connu sous le Régime français des débuts timides et difficiles. En revanche, à partir de 1762 les seigneurs John Nairne et Malcolm Fraser, favorisés par un contexte commercial plus dynamique, y développent avec succès leurs domaines respectifs de *Murray Bay* et de *Mount Murray* que le gouverneur James Murray leur avait concédés. À l'époque de ces deux officiers du régiment des *Fraser Highlanders*, des visiteurs venus d'aussi loin que d'Écosse séjournent durant les mois d'été dans ce coin de pays déjà réputé pour la beauté de son site et le pittoresque de la vie qu'on y mène. Depuis lors, Charlevoix n'a cessé de fasciner le voyageur, d'émouvoir le visiteur et surtout de charmer le villégiateur en quête de paix et de repos.

**Premier manoir Richelieu de Pointe-au-Pic. Cet édifice fait entièrement de bois et conçu en 1899 par les architectes montréalais Maxwell et Snattuck, a été détruit par le feu en 1928.** (photo: S. J. Hayward)

### LA NATURE CHEZ SOI

En plus de l'opulence qu'offre la nature, la région immédiate de la Malbaie donne à voir de nos jours les plus beaux exemples d'architecture de villégiature, pour la plupart construits à l'aube de ce siècle et que l'on peut qualifier sans gêne comme étant nos châteaux de la Loire. Avec leur apparition naît un tout nouveau mode de vie. Après les essais éclectiques du XIX<sup>e</sup> siècle, l'architecture domestique renoue avec la tradition vernaculaire d'aménager l'espace. On retrouve ainsi une simplicité dans les formes architecturales tout en valorisant l'aspect fonctionnel du bâtiment.

On reconnaît le style distinctif de ces constructions saisonnières aux innombrables ouvertures qui percent leurs parois.





Vue panoramique sur le fleuve Saint-Laurent vers 1920. Au loin, un vapeur de la Canada Steamships Lines se dirige vers le quai de Cap-à-l'Aigle. Ces bateaux, surnommés Bateaux-Blancs, ont assuré jusqu'en 1966, un service de croisière vers le Saguenay. (photo: B. Pelletier)

Même si d'apparence un peu vieillotte, voire parfois rustique, la sobriété intérieure ainsi que les aspects pratiques de la divi-

sion des espaces — sans une stricte spécialisation — annoncent les principes d'une nouvelle architecture et, du coup, d'une manière nouvelle de vivre.

Le caractère de modernité de ces villas provient de la relation que tente d'établir l'architecture de villégiature avec la nature, en introduisant le panorama comme source de plaisir pour l'occupant. Pour cela, les flancs de l'amphithéâtre naturel qui relie Cap-à-l'Aigle à Pointe-au-Pic, offrent une place de choix à ceux qui veulent se livrer tout entiers à la beauté du paysage, tels les premiers visiteurs venus admirer l'indéfinissable rencontre des montagnes et de la mer. ■

**Philippe Dubé**

*Conservateur invité de l'exposition «Deux cents ans de villégiature dans Charlevoix» qui a obtenu, en 1984, le prix de mérite de l'Association des musées canadiens et celui de l'American Association for State and Local History.*

La Fondation canadienne pour la protection du patrimoine

## **12<sup>ème</sup> Conférence Annuelle**

**Saint Jean, Nouveau-Brunswick  
Du 2 au 6 octobre 1985**

### **Invitation**

### **Demande de communications**

**THÈME: RÉUTILISATIONS ET REMISE EN VALEUR DU PATRIMOINE INDUSTRIEL  
ÉCHÉANCE POUR SOUMISSIONS:  
LE 15 AVRIL 1985**

**CO-PARRAINÉE PAR LA FONDATION CANADIENNE POUR LA PROTECTION DU PATRIMOINE ET THE SAINT JOHN HERITAGE TRUST, INC.**

**POUR  
INFORMATION:**

**RESPONSABLE DE LA CONFÉRENCE  
PATRIMOINE CANADA '85  
CASE POSTALE 6326, SUCCURSALE A  
SAINT JEAN, N.B.  
E2L 4R7**

