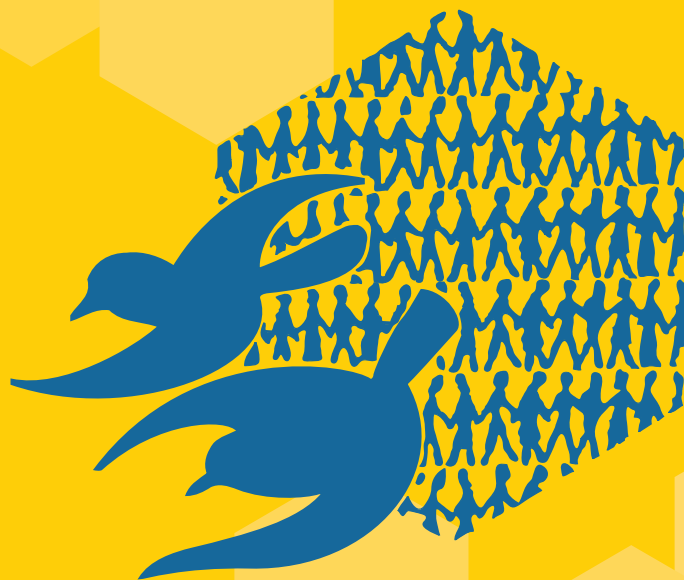


POPULATION ET TRAVAIL

Dynamiques démographiques et activités

*Colloque international d'Aveiro
(Portugal, 18-23 septembre 2006)*



ASSOCIATION INTERNATIONALE DES DÉMOGRAPHES DE LANGUE FRANÇAISE
A I D E L F – 133, boulevard Davout – 75980 Paris Cedex 20 (France)
<http://www.aidelf.org> – Courriel : aidelf-colloque2006@ined.fr

Comment collecter des biographies ?

De la fiche Ageven aux grilles biographiques,

Principes de collecte et Innovations recentes.

Géraldine VIVIER

INED, Paris

Introduction

En sociologie comme en démographie, l'analyse de processus sociaux complexes requiert des données fines permettant de saisir la vie des individus, en dynamique. L'étude des relations entre parcours familial et parcours professionnel nécessitent par exemple de disposer des différentes étapes de la trajectoire conjugale (unions et ruptures) et familiale (naissances ou adoption d'enfants, éventuels décès...) des individus et des étapes de leur parcours d'activité (périodes de formation, d'emploi, d'inactivité...). De même, l'analyse des interactions entre mobilité professionnelle et mobilité géographique suppose d'investiguer la succession des différents emplois occupés et des différents lieux de résidence des individus tout au long de leur vie. Outre l'enchaînement des étapes qui jalonnent chaque trajectoire, il est nécessaire de recueillir des informations datées permettant de saisir l'articulation entre ces différents domaines qui constituent la biographie des individus. L'intégration et la gestion du temps, dans la collecte comme dans l'analyse, constituent donc un enjeu majeur (Antoine, Lelièvre, 2006).

Alors que les enquêtes prospectives tels que les suivis de cohortes et autres enquêtes à passages répétés impliquent un dispositif lourd et coûteux (en temps comme en argent), les enquêtes rétrospectives se heurtent à la difficulté de retracer *a posteriori* le parcours des individus et, plus spécifiquement, à ce que l'on a coutume d'appeler les « effets de mémoire » : lissages, omissions, occultations, reconstructions... sont alors autant de problèmes susceptibles d'altérer la qualité et la complétude des données. De ce point de vue, la fiche Âge-Événement, dite « fiche Ageven », constitue un outil de collecte performant qui permet de limiter ces difficultés, de simplifier et d'améliorer considérablement la collecte rétrospective de données biographiques ou longitudinales dans des enquêtes quantitatives ou qualitatives. Créé en 1986 dans le cadre d'une recherche sur la mortalité et la fécondité différentielle à Pikine (Sénégal) menée par P. Antoine et P.D. Diouf, cet outil a par la suite été expérimenté et ré-utilisé dans des contextes très variés (pays du sud, pays du nord, zones urbaines, et plus récemment zones rurales..., GRAB, 1999). Dans la lignée des travaux de ces précurseurs (Antoine, Bry & Diouf, 1987¹), nous présenterons ici les principes d'utilisation, les avantages et les domaines d'application de la fiche Ageven avant d'explorer des extensions innovantes, plus récemment introduites dans des grilles de collectes biographiques dérivées des fiches Ageven.

1. Les principes d'un recueil biographique à l'aide d'une fiche Ageven

Comme son nom l'indique, la fiche Ageven (Âge-événement) combine deux dimensions du recueil rétrospectif de données à savoir : les « événements » (au sens démographique du terme) qui sont advenus dans les différents domaines biographiques investigués (mariage, mise

¹ Comme le mentionnent ces auteurs, différents outils antérieurs ont participé à alimenter la réflexion sur les méthodes et les outils de collecte de données biographiques et à créer la fiche Ageven ; citons notamment l'interview biographique et sa transcription synoptique (Haeringer, 1972) et surtout, le fichier événement (Ferry, 1997) et le graphique Ageven utilisé dans l'enquête sénégalaise sur la fécondité de 1978. La fiche Ageven combine finalement les apports et les avantages du fichier événement et du graphique Ageven.

en couple, naissance, décès, déménagements, niveaux d'études, emplois...) et les « âges » (ou tout autre repère temporel) auxquels ces événements se sont produits.

Dans sa forme la plus simple, la fiche Ageven se présente sous la forme d'une grille chronologique sur laquelle figurent, en ligne, les repères temporels et en colonne, les domaines biographiques que l'on souhaite investiguer². Les éléments biographiques relatifs à chacun de ces domaines sont donc datés, décrits et mis en relation à travers le calendrier commun de la grille (voir Figure 1).

Traditionnellement, trois grands domaines sont explorés et donc, trois trajectoires systématiquement reconstituées : trajectoires familiales, professionnelles et résidentielles. Chaque parcours peut être plus ou moins détaillé : au sein de la trajectoire résidentielle par exemple, on peut collecter tous les changements de logements (y compris ceux se produisant dans la même commune) ou ne noter que les changements de commune ou encore, de département, selon le niveau de précision requis pour l'étude ; l'important, au final, est de disposer de l'enchaînement exhaustif des étapes résidentielles telles qu'elles ont été initialement définies. De façon minimale, cet outil permet donc d'obtenir la trame ou l'ossature de la biographie du répondant, étape après étape. De ce point de vue, il peut constituer un support intéressant pour la collecte qualitative de récits de vie³.

Cet outil permet de disposer facilement et rapidement de l'*intégralité* des étapes des trajectoires explorées et évite ainsi des choix parfois dictés par des contraintes de temps et de moyens (premier ou dernier emploi, premier ou dernier conjoint...) alors que l'ensemble de la carrière professionnelle ou du parcours conjugal aurait été intéressant.

Bien sûr, chaque étape résidentielle, familiale ou professionnelle recueillie peut ensuite être approfondie et faire l'objet d'un questionnaire détaillé (caractéristiques des logements, des conjoints, des activités...). De façon plus ciblée, il est aussi possible de « zoomer » et d'approfondir une période particulière : l'insertion sur le marché du travail après les études initiales ou le passage à la retraite par exemple. Quels que soient les choix opérés, les informations détaillées obtenues pourront alors être notées dans la grille biographique (à l'aide de codes) ou dans un questionnaire à modules complémentaire (voir GRAB 1999).

La collecte commence à la naissance de l'enquêté et s'achève au moment de l'enquête. L'unité de temps généralement retenue est l'année ; il est néanmoins possible de prévoir des espaces libres pour noter des étapes de plus courte durée. Dans l'enquête *Biographies et entourage* menée en 2000-2001 auprès de Franciliens âgés de 50 à 70 ans, les activités ou les logements occupés moins d'un an ont ainsi fait l'objet d'un recueil (puis d'une codification) spécifique dans des colonnes dites « transitoires », prévues à cet effet. Ni artificiellement intégrées dans la matrice annuelle, ni évincées, ces étapes charnières entre deux périodes plus longues sont en effet souvent indispensables à la cohérence et à la compréhension du déroulement du parcours de l'enquêté. Ce cadre de collecte garantit donc une bonne homogénéité des informations recueillies tout en conservant la richesse et la singularité de chaque biographie (Lelièvre et Vivier, 2001).

² Si des questionnaires plus ambitieux, plus complexes et plus coûteux ont été développés sur la base de ce modèle, rappelons qu'une simple feuille A4 peut suffire. Il s'agit donc d'un outil potentiellement très léger, accessible et économique !

³ Notons d'ailleurs qu'initialement, la fiche Ageven était utilisée comme un outil d'aide au séquençage de la biographie, préalable à la passation du questionnaire proprement dit. Ni codée, ni saisie, elle visait à faciliter la remémoration de la trame biographique ; les informations ainsi recueillies étaient systématiquement reportées dans le questionnaire à modules. Dans des enquêtes plus récentes, la grille biographique inspirée de la fiche Ageven constitue désormais le cœur même du questionnaire, codé et saisi.

FIGURE 1 : FICHE TYPE AGEVEN

Age	Année	Durées	Événements familiaux	Lieux de résidence	Activités
0	1941	51		Marseille 4 ^{ème}	
1	1942	50			
2	1943	49		Marseille 1 ^{er}	
3	1944	48			
4	1945	47			
5	1946	46			
6	1947	45	DC Père	Paris 10 ^{ème}	École primaire
7	1948	44			
8	1949	43			
9	1950	42			
10	1951	41			
11	1952	40			
12	1953	39			
13	1954	38			
14	1955	37			
15	1956	36			CAP Plomberie
16	1957	35			
17	1958	34			
18	1959	33			Ouvrier Plombier
19	1960	32	C1	Niort	Service militaire
20	1961	31			
21	1962	30	S1 – C2		
22	1963	29	N1	Paris 20 ^{ème}	Ouvrier Plombier
23	1964	28	M2		
24	1965	27	S2		
25	1966	26	D2		
26	1967	25			
27	1968	24			
28	1969	23			
29	1970	22			
30	1971	21			
31	1972	20			
32	1973	19	C3	Montpellier	Ouvrier Plombier
33	1974	18			
34	1975	17			Plombier ASC
...					
47	1988	4			
48	1989	3			
49	1990	2			
50	1991	1			
51	1992	0			

Codes utilisés pour les événements familiaux (+ rang ou prénom de la personne) : N ; naissance ; DC ; décès ; C : mise en couple ; M : mariage ; S : séparation ; D : divorce ; V : veuvage.

Selon l'objet d'intérêt, on peut ajuster (et donc raccourcir) la période couverte par le recueil et débiter la trajectoire résidentielle au premier logement indépendant de l'enquêté par exemple. Néanmoins, outre les épineux problèmes soulevés par la définition même de

l'événement supposé initier le début de collecte⁴, la période couverte par le recueil doit rester consistante et faire sens pour l'enquêté qui restitue son parcours. En effet, alors qu'un des atouts de la fiche Ageven est précisément de s'adapter au récit singulier de l'enquêté, de faciliter et de stimuler son effort de remémoration, cet effort ne doit pas être découragé en étant artificiellement cantonné dans un espace temporel peu signifiant pour le répondant.

Les datations et repérages temporels peuvent emprunter différentes formes de façon à s'adapter au format de réponse de l'enquêté : l'âge de l'enquêté au moment de l'événement, la durée écoulée depuis l'événement, l'année de l'événement sont autant d'alternatives qui peuvent être utilisées pour se situer dans le temps (cf. figure 1). Mais outre ces différents formats de réponse et d'enregistrement de l'information, les principes mêmes de collecte s'appuient un processus itératif par lequel chaque nouvel événement noté devient un support de remémoration et un outil de datation. Autrement dit, l'information se sédimente ; elle est capitalisée et ré-utilisée au fil de l'entretien pour en enrichir le matériau. Ainsi, un enquêté peut éprouver des difficultés à se rappeler qu'il a emménagé à Peshawar *en 1967*, en revanche, il se souvient facilement qu'il y a emménagé l'année de son mariage, mariage qu'il sait, lui, dater. C'est d'ailleurs ainsi qu'il relate son parcours et la fiche Ageven permet de saisir l'information telle qu'elle est restituée dans le fil de la narration.

Enfin, comme dans d'autres enquêtes rétrospectives, une chronologie d'événements repères historiques, économiques ou climatiques..., locaux ou nationaux, peut utilement être intégrée à la fiche et utilisée comme support à la remémoration et à la datation des événements biographiques.

Cette variété des formats de réponse et de datation possibles participe à la qualité des données collectées en évitant, notamment, tout exercice de conversion d'une unité de mesure dans une autre (âges en années ou durées en âges...) susceptible de générer des erreurs. Au delà même, elle s'adapte précisément au processus cognitif de réponse de l'enquêté et de reconstitution de son parcours qui s'appuie sur les interrelations entre les différents domaines et événements biographiques. Si une série de questions trame le déroulement de l'entretien, celui-ci se déroule avant tout sur un mode narratif, semi-structuré, et interactif entre enquêteur et enquêté. À l'interface des approches qualitatives et quantitatives, la fiche Ageven permet alors de calibrer le parcours recueilli au sein de la grille.

La mise en regard, sur un même plan visuel, des différentes trajectoires, familiale, professionnelle et résidentielle collectées favorise le travail de remémoration et permet aussi, à l'enquêteur comme à l'enquêté, de se repérer dans la biographie, et de déceler rapidement oublis et incohérences⁵. Dans l'enquête *Biographies et entourage* par exemple, nous avons ainsi constaté que le service militaire, bien remémoré en tant qu'activité, était rarement perçu ou conçu par les enquêtés comme une étape résidentielle (du moins lorsqu'il ne correspond pas à un séjour en Algérie ou dans un autre pays) et qu'il était donc souvent oublié dans le parcours résidentiel. La disposition de la grille permet d'identifier facilement de telles erreurs et d'y remédier en réintégrant l'étape oubliée. L'outil permet ainsi de s'adapter en souplesse aux mécanismes, non linéaires, de remémoration en intégrant les limites. De ce point de vue, la fiche Ageven assure, dès la collecte, une meilleure reconstitution de la structure diachronique du récit (Lelièvre & Vivier, 2001) et favorise la qualité de la relation entre enquêté et enquêteur, respectivement investis dans le travail de remémoration et de recueil biographique. Progressivement, les grandes étapes de la biographie sont replacées et le caractère très

⁴ Qu'est-ce qu'un premier logement indépendant ? Celui où l'on vit sans ses parents ? Celui dont on paye le loyer ?... Quid des personnes n'ayant jamais décohabité du domicile parental, ou n'ayant jamais payé de loyer ?

⁵ Dans le contexte sénégalais, Antoine, Bry et Diouf soulignent l'efficacité de cet outil qui permet à l'enquêteur d'identifier des erreurs ou des oublis dans la biographie de son interlocuteur et qui confère à l'outil une dimension un peu magique : « la fiche Ageven comme un instrument de divination tels les cauris » (1987 : 178).

graphique et visuel de la fiche lui confère une lisibilité et une accessibilité (y compris pour des personnes pas ou peu scolarisées) qui en facilite le remplissage. Dans le contexte sénégalais, Antoine, Bry et Diouf soulignent aussi l'importance de cette collaboration entre enquêteur et enquêté et le caractère potentiellement ludique de l'entretien (Antoine, Bry, Diouf, 1987).

2. De la fiche Ageven aux innovations et développements récents

Alors que les principes et le fonctionnement de l'outil Ageven et des grilles biographiques qui en ont été dérivées sont aujourd'hui bien rodés, différentes innovations ont récemment été entreprises ou testées pour enrichir le type de données collectées et l'adapter à des problématiques de recherche nouvelles. Ces innovations portent sur plusieurs fronts. Sans prétendre les couvrir entièrement, nous présenterons ici trois grands types d'avancées méthodologiques expérimentées dans différents contextes en s'appuyant sur l'outil Ageven.

2.1 De nouveaux domaines biographiques explorés

Alors que les premières enquêtes biographiques utilisant la fiche Ageven visaient à analyser l'insertion des migrants dans différentes capitales africaines (Dakar, Bamako, Yaoundé, Abidjan, Antananarive, Lome... GRAB 1999) ou à étudier la mobilité spatiale et les recompositions urbaines en Amérique du sud et en Inde (Quito, Bogota, Delhi, GRAB, 1999), de nouvelles recherches associées à de nouvelles problématiques et de nouveaux terrains (ruraux notamment) ont stimulé l'expérimentation de collectes intégrant de nouveaux types de trajectoires.

En milieu rural au Kenya, on peut par exemple signaler l'introduction réussie d'une trajectoire foncière. Dans un contexte de forte pression foncière, l'ajout d'une nouvelle colonne dans la fiche Ageven, en complément des parcours familiaux, professionnels et résidentiels des enquêtés, a ainsi permis de saisir, en dynamique, l'accès à la terre des individus dans ses différentes modalités (Golaz, 2002). Cette expérience a été reprise au cours d'un test visant à élaborer le questionnaire d'une enquête sur les dynamiques de pauvreté en milieu rural sur les hauts plateaux malgaches, et élargie aux actifs en bétail. Le test préliminaire a alors montré que la collecte d'une trajectoire foncière était également envisageable dans ce contexte, moyennant de prévoir une solide batterie de questions explorant chaque mode d'entrée et de sortie de terres (héritages de l'enquêté et de son conjoint, achats et vente de terres, locations, métayage, dons en héritage ou mise à disposition de terres aux enfants et/ou à la fratrie...). En revanche, l'accumulation d'actifs en bétail qui relève d'un processus beaucoup plus continu d'achats, élevages et reventes de bétail non datables se prête mal à la reconstitution rétrospective et ne s'est pas avérée satisfaisante.

D'autres types de trajectoires, également associées à des questionnements sur les dynamiques et stratégies économiques des acteurs, sont en cours d'expérimentation. Dans le cadre d'une nouvelle recherche sur les migrations des Sénégalais dans différents pays européens, la reconstitution du parcours associatif des migrants, mais aussi de leurs investissements et de leurs transferts financiers au Sénégal font l'objet de nouvelles trajectoires introduites dans les questionnaires tests.

Parallèlement à ces études démo-économiques s'intéressant aux stratégies de survie des individus dans des contextes difficiles, d'autres expériences ont été entreprises ou sont en cours d'expérimentation, au nord comme au sud, dans des recherches orientées sur les déterminants sociaux de la santé et visant à saisir les interactions entre la santé et les autres domaines biographiques des individus (la vie professionnelle notamment). L'ambition de collecter une trajectoire de santé constitue un défi particulièrement difficile à relever tant du point de vue de

la définition des événements de santé⁶ à collecter que de leur remémoration par les intéressés. Des entretiens tests qualitatifs ont ainsi été menées en France afin de cerner les événements de santé que l'on peut appréhender dans une démarche biographique rétrospective (Vivier, 2003). Dans une enquête biographique menée en Thaïlande (Le Cœur, Im-em, Koetsawang, Lelièvre, 2005) et visant à saisir les circonstances et les facteurs de vulnérabilité (socioculturels, psychologique, économique...) pouvant marquer les parcours de personnes infectées par le VIH, une trajectoire de santé a été introduite dans la fiche Ageven. Elle intègre à la fois un certain nombre d'événements factuels de santé (accidents, opérations, maladies graves, résultats de tests de dépistage HIV...) mais aussi une reconstitution dynamique de la santé subjective (appréciée, période après période, dans les termes suivants : très bonne, bonne, moyenne, mauvaise, très mauvaise).

2.2 Des unités d'observations complexifiées

Alors que la collecte de biographies individuelles est désormais bien rodée et progresse, comme nous venons de le voir, vers l'introduction de nouvelles dimensions ou thématiques biographiques, l'ambition de dépasser le recueil d'informations strictement individuelles pour prendre en compte des unités d'observation et d'analyse plus pertinentes, mais aussi plus complexes telles que le ménage, la famille ou les localités de résidence des individus, pose de nouvelles difficultés et de nouveaux défis. En effet, le développement des méthodes d'analyses multi-niveaux permet désormais d'intégrer l'influence de l'entourage ou du contexte socio-historique sur les parcours individuels ; en revanche, la disponibilité de données contextuelles *dynamiques* sur ces unités plus larges fait défaut et la collecte de telles données pose des problèmes spécifiques. Dans cette perspective, différentes expériences ont été menées, qu'il s'agisse de reconstituer les trajectoires migratoires des membres du ménage de la personne interviewée à Bogota (Dureau, 1994), de retracer la biographie des membres de l'entourage des répondants à Paris et la composition exhaustive des membres des différents ménages auxquels les enquêtés ont appartenu depuis leur naissance (Lelièvre & Vivier, 2001), de saisir le parcours de couples (l'enquêté et son conjoint actuel) dans l'enquête test sur la pauvreté à Madagascar ou de collecter des informations dynamiques à une échelle communautaire (Axinn *et al.*, 1997, Schoumaker *et al.*, 2006).

L'introduction de trajectoires de corésidences dans l'enquête parisienne *Biographies et entourage* s'est révélée très fructueuse (Lelièvre & Vivier, 2001). En s'appuyant sur l'historique des différents logements occupés au fil du temps et notés dans la grille biographique de type Ageven, cette expérience a montré qu'il était possible de retracer, en dynamique, la composition de chaque ménage auquel a appartenu l'enquêté depuis sa naissance. On est ainsi en mesure de suivre l'évolution de la structure des différents ménages des répondants au fil du temps et d'identifier, à tout moment, avec quels personnes vivait l'enquêté. Ici encore, la matrice biographique de type Ageven s'est révélée très pratique et efficace. Reconduite dans le cadre d'une enquête sur les solidarités familiales et institutionnelles au Québec (Kempeneers, Lelièvre, Bonvalet, 2006), cette expérience s'est en revanche avérée difficilement réalisable en raison de la taille très élevée des fratries des enquêtés dans les générations étudiées. Dans des contextes où le réseau familial est très large, il apparaît donc difficile de reconstituer en dynamique le réseau des corésidents⁷.

Par ailleurs, la tentative de collecte d'informations sur les trajectoires familiales, professionnelles et résidentielles des membres de l'entourage (parents, fratrie, conjoints,

⁶ Du rhume à la dépression à la notion de bien-être, qu'est-ce que la santé ?

⁷ Dans cette enquête, d'autres aménagements ont été trouvés pour intégrer le rôle de l'entourage à des moments clefs de la vie des enquêtés (cf. Thibault & Kempeneers, 2006).

enfants) dans les termes de précision de la grille biographique⁸ via un interlocuteur unique (l'enquêté) s'est révélée trop ambitieuse et impossible à mettre en œuvre dans l'enquête parisienne. Outre les problèmes inhérents à la méconnaissance par l'enquêté du parcours détaillé de ses proches, le rassemblement des différentes biographies dans un calendrier commun pose des problèmes techniques et affaiblit l'intérêt de l'outil Ageven dont l'une des qualités est précisément d'éviter les efforts de calculs et de datation et de se repérer aisément dans la vie de son interlocuteur⁹.

La collecte au sein d'une même grille biographique des parcours de l'enquêté et de son (actuel) conjoint s'est, en revanche, avérée beaucoup plus encourageante dans le test du questionnaire malgache sur la pauvreté. Même si les éléments antérieurs à l'union sont parfois moins bien connus, le recueil combiné des trajectoires familiale (matrimoniale, génésique...), résidentielle et professionnelle (scolarité et activités) de l'enquêté et de son conjoint tend à montrer qu'il est envisageable d'approcher la trajectoire du ménage à travers celle du couple et ce, à partir du témoignage d'une seule personne, homme ou femme. La grille biographique doit alors être aménagée pour repérer et noter les événements familiaux, professionnels et résidentiels propres à chaque conjoint : les colonnes « famille », « résidences », « activités » sont donc dédoublées et mises en vis-à-vis ainsi que les colonnes de repérages temporels ; les âges en particulier seront alors notés en fonction de l'année de naissance du conjoint (voir Figure 2).

De nouvelles expériences de collectes combinant les parcours des deux membres d'un couple sont en cours et doivent confirmer la faisabilité et la validité d'une telle collecte. Néanmoins, les premières tentatives menées à Madagascar tendent à montrer que la grille de type Ageven est adaptée et facilite la restitution du parcours d'une entité de taille raisonnable (2 personnes) et qui fait sens pour l'enquêté. Au delà, les difficultés techniques et les problèmes de méconnaissance de l'information requise par le répondant rendent la collecte type Ageven irréalisable.

Enfin, certaines enquêtes ont mobilisé un outil de type Ageven pour collecter des informations à un niveau plus large mais différent à savoir, un niveau communautaire.

Dans le cadre de la Chitwan Valley Family Study, menée au Népal en 1996-97, une collecte de données contextuelles a été ainsi entreprise sur une partie des localités de résidence des enquêtés, parallèlement au recueil des biographies individuelles, pour analyser l'impact de l'évolution du contexte social dans lequel évoluent les individus sur leur calendrier de mariage, de fécondité et sur l'utilisation de méthodes contraceptives. Des « *Neighbourhood History Calendars* » (NHC) ont alors été mis au point pour collecter des informations datées sur l'évolution des infrastructures des localités en combinant focus groups, entretiens avec des informateurs clefs et données d'archives (Axinn W. G., Barber J. S., Ghimire D. J., 1997).

Inspirée de ces recherches menées au Népal, une enquête communautaire rétrospective (complémentaire aux biographies individuelles déjà collectées) a également été menée au Burkina Faso, dans une partie des villages ou quartiers dans lesquelles avaient résidé les enquêtés au cours de leur vie (Poirier J., Piché V., Le Jeune G., Dabiré B., Wane H. R., 2001). S'agissant de dresser un historique daté de l'évolution des infrastructures (sanitaires, scolaires, économiques, religieuses et culturelles), des projets de développement réalisés dans ces localités, des catastrophes naturelles (sécheresse, famines, épidémies...), des voies d'accès aux localités et, en milieu rural, de la dynamique des structures foncières, un calendrier d'événements marquants (nationaux et villageois) a été utilisé pour dater le développement des infrastructures de la localité, mais les informations relatives à ces « biographies villageoises »

⁸ Qui impliquent, rappelons-le, l'exhaustivité des étapes de chaque parcours et leur datation à l'année.

⁹ Dans l'enquête Biographies et entourage, la reconstitution du parcours des proches a donc été adaptée à la précision variable des informations que l'on peut collecter auprès d'un seul individu et extraite de la grille Ageven.

ont été recueillis au sein d'un questionnaire à modules et non dans une grille biographique de type Ageven (voir Schoumaker *et al.*, 2006 pour une présentation détaillée de cette enquête).

FIGURE 2 : EXPÉRIMENTATION GRILLE DE COLLECTE DE COUPLE (EX DE MARTIN ET NINA)

Biographie de l'enquêté : Martin					Biographie de son actuelle conjointe : Nina				
Année	Age	Famille ego	Résidences ego	Activités ego	Famille conjoint	Résidences conjoint	Activités conjoint	Age	Année
1941	0		Marseille 4 ^b			Royan			1941
1942	1								1942
1943	2		Marseille 1 ^{er}					0	1943
1944	3							1	1944
1945	4							2	1945
1946	5							3	1946
1947	6	DC Père	Paris 10 ^b	École laire			École laire	4	1947
1948	7							5	1948
1949	8							6	1949
1950	9					Niort		7	1950
1951	10							8	1951
1952	11							9	1952
1953	12							10	1953
1954	13							11	1954
1955	14							12	1955
1956	15			CAP Plombier				13	1956
1957	16							14	1957
1958	17							15	1958
1959	18			Ouvrier Plombier				16	1959
1960	19	C1						17	1960
1961	20		Niort	Service militaire				18	1961
1962	21	S1-C2 (Nina)			C1 (Martin)			19	1962
1963	22	N1	Paris 20 ^b	Ouvrier Plombier	N1	Paris 20 ^b	Institutrice	20	1963
1964	23	M2 (Nina)			M1 (Martin)			21	1964
...									

2.3 Des faits aux perceptions : une nature d'information en évolution

La dernière dimension des évolutions et des innovations en cours en matière de collecte concerne la nature même des informations recueillies. En effet, « traditionnellement » les enquêtes biographiques s'en tiennent à la collecte d'événements *factuels* et n'explorent pas les interprétations rétrospectives ou les motivations qui ont pu présider aux changements intervenus dans les différentes trajectoires. Cependant, la nature des informations recueillies dans les recherches récentes tend à se diversifier et à s'enrichir de données de perception.

Certes, les écueils ou les limites inhérents à la reconstitution de certains types de trajectoires (revenus, santé...) favorisent la collecte d'informations plus subjectives. Mais on saurait réduire l'intérêt porté à ce type de données à ces seules contingences techniques. Comme le montrent différents travaux, ces données de perception recèlent un intérêt analytique propre et majeur. En outre, la confrontation entre données factuelles et données de perception ouvrent des pistes de recherches nouvelles et particulièrement stimulantes.

Dans l'enquête *Biographies et entourage*, outre la reconstitution des trajectoires familiales, résidentielles et professionnelles des répondants, une synthèse plus personnelle de la biographie a ainsi été sollicitée en fin d'entretien ; celle-ci permet de disposer du regard de l'enquêté sur sa propre biographie. Le quadrillage (à l'année) de la grille biographique a alors été aménagé de sorte à permettre un libre séquençage de la biographie par l'enquêté (amené à identifier les périodes saillantes de sa vie) et à intégrer cette trajectoire bien particulière dans la matrice d'ensemble. Plus qu'une articulation entre deux méthodes de collectes et deux matériaux différents, on a ici affaire à une approche intégrée des démarches qualitatives et quantitatives au sein d'un même outil de collecte. L'identification et l'articulation de périodes distinctes, l'explicitation et l'argumentation des temps forts de la biographie et de sa tonalité générale par l'enquêté fournissent un nouveau matériau très riche. Dès lors, la confrontation des données factuelles systématiquement recueillies et des données de synthèse permet de comparer les rythmes et les moments saillants de la biographie tels qu'ils peuvent apparaître dans chaque type de données, d'explorer diverses hypothèses sur les domaines privilégiés selon le sexe, la catégorie sociale ou l'histoire migratoire des individus...¹⁰ et d'évaluer la « charge biographique » attachée à des événements¹¹ ou à des périodes (mariage, séjour en pensionnat, migration, ou maladie..., Lelièvre & Vivier, 2001). Une telle approche permet de se dégager d'une désignation strictement objectivante des tournants biographiques ou « âges de la vie » et d'intégrer une lecture plus individualisée des nœuds biographiques et des événements marquants ; les premières analyses menées sur ces données en confirment l'intérêt (Laborde, Lelièvre, Vivier, 2006, à paraître).

Dans le contexte très différent des hauts plateaux malgaches, l'introduction d'une dimension plus subjective visant à identifier les événements marquants et difficiles (déstabilisants sur le plan économique) du parcours de vie des individus s'est en revanche révélée beaucoup plus difficile. Dans le test, la question ouverte sur les moments difficiles n'a pas permis de faire émerger des événements déstabilisants autres que ceux déjà envisagés (problème de santé, maladies affectant le bétail, intempéries, etc.) et surtout, les événements mentionnés par les enquêtés se sont le plus souvent situés dans un passé assez récent, suggérant que les événements ou les crises plus anciennes étaient oubliées ou relativisées dans le temps. Plus fondamentalement encore, et au delà de ces possibles problèmes de mémoire et de reconstruction, cette expérience a conduit à s'interroger sur la pertinence de cette question dans le contexte des hauts plateaux malgaches. En effet, le fait que les enquêtés aient eu tendance à sélectionner l'événement ou le moment le *plus difficile* de leur vie et que la question relative aux événements positifs ou heureux (supposée faire le pendant des moments difficiles) ait laissé la majorité des enquêtés ennuyés et muets, suggère que peu d'années n'ont pas été difficiles ou que des problèmes plus conceptuels se posent ici.

¹⁰ Les femmes rythmeraient-elles principalement leur vie en fonction de la sphère familiale tandis que les hommes s'attacheraient davantage au domaine professionnel ? Un changement 'radical' d'environnement et de lieu de vie (une migration internationale, du Burkina vers la France par exemple) est-il nécessairement identifié comme un tournant biographique majeur initiant une nouvelle étape ?

¹¹ Précisons que dans l'enquête « 3 B – Biographie familiale, professionnelle et migratoire » menée en 1981 par D. Courgeau, une partie du questionnaire était consacrée aux « points forts de l'existence » de l'enquêté et consistait en une série de questions visant à apprécier de façon plus subjective, du point de vue de l'enquêté, la charge et les implications de différents événements biographiques préalablement collectés dans le questionnaire.

Par ailleurs, alors que la robustesse des indicateurs de mesure du bien-être subjectif a été établie par les économistes sur des données transversales ou de panel, les difficultés relatives à la collecte rétrospective d'indicateurs (notamment monétaires) de niveaux de vie et de bien-être tout au long de la vie incitent à expérimenter le recueil de telles informations dans une approche biographique. La collecte d'une trajectoire subjective du bien-être a donc été testée : période après période, l'enquêté est amené à qualifier son aisance économique et financière dans des termes subjectifs¹². Si la collecte de telles données semble fonctionner, l'analyse de leur validité au regard d'autres séries d'indicateurs et de leur efficacité comme indicateur du bien-être tout au long de la vie reste à mener¹³.

Enfin, l'association et la confrontation des données factuelles et de perception fournissent d'autres pistes d'analyses intéressantes. Alors que le repérage du milieu social d'origine des individus constitue un enjeu important dans différents champs de recherche qu'il s'agisse de l'étude de la socialisation, de la mobilité professionnelle ou sociale des individus, la combinaison de trajectoires (intégrales) d'activités et de données de perception relatives aux différentes professions exercées offrent des potentialités d'analyses très nouvelles.

Par exemple, lorsqu'il s'agit d'étudier la mobilité sociale en comparant les appartenances professionnelles de l'enquêté et de son père (Thélot, 2004, Vallet, 1998) se pose la question de savoir sur quels critères et surtout, à quel moment, identifier la catégorie socioprofessionnelle paternelle, compte tenu de l'évolution potentielle de la carrière. De façon conventionnelle, et notamment dans les enquêtes de l'INSEE en France, on interroge sur la profession du père au moment où l'enquêté a achevé sa scolarité. Néanmoins, l'idéal semblerait de disposer de l'ensemble de la trajectoire professionnelle des pères et des fils.

Dans l'enquête *Biographies et entourage*, l'intégralité de la trajectoire d'activité des parents a été recueillie : elle retrace les différentes professions exercées mais aussi les éventuelles périodes de chômage ou d'inactivité qu'il s'agisse d'études, d'activités bénévoles ou de périodes de captivité pendant la guerre, etc. En outre, à l'issue de cette reconstitution des carrières paternelle et maternelle, « l'activité principale » de chaque parent, telle que perçue par l'enquêté, a été recueillie par la question suivante : « Récapitulons, *pour vous*, quelle a été son activité principale ? » Celle-ci permet alors d'identifier la façon dont chaque enquêté se représente l'activité professionnelle de ses parents, de la mettre en perspective avec l'ensemble de la trajectoire et de faire dialoguer les dimensions « factuelle » et « représentationnelle » des transmissions et des héritages. De premières exploitations sur l'activité des mères confrontant trajectoires et activité principale déclarée par l'enquêté ont été menées (Lelièvre, Roubaud, Tichit, Vivier, 2006). Elles méritent d'être poursuivies pour mieux comprendre les principes qui régissent les choix effectués. Par exemple, à quel moment de la trajectoire se place la situation professionnelle déclarée : correspond-elle à l'enfance, à l'adolescence de l'enquêté ? Le déclaratif varie-t-il selon la hiérarchie sociale, le prestige de l'activité exercée ? Y a-t-il des différences selon le sexe ou la catégorie sociale de l'enquêté ? On saisit ici l'intérêt et le potentiel de cette double approche mettant en regard la trajectoire et l'activité principale des parents telle qu'elle peut être perçue et restituée par les enquêtés.

¹² Par exemple, dans *Biographies et entourage*, la question posée était : « Durant ces périodes, diriez-vous que les revenus de votre ménage vous permettaient de vivre : 1. à l'aise, 2. ça allait, 3. ça allait mais il fallait faire attention, 4. c'était difficile, 5. on devait s'endetter pour y arriver.

¹³ Pour une discussion approfondie de la mesure des perceptions en économie, voir les analyses de F. Roubaud dans le chapitre « Données factuelles et perceptions, la place du flou dans l'observation et l'analyse » (Éva Lelièvre, François Roubaud, Christine Tichit, Géraldine Vivier, à paraître en 2006).

Conclusion

Alors que les déficiences de la mémoire et les processus de reconstructions biographiques ont été questionnés par de nombreux auteurs (Bourdieu, 1986, Passeron, 1990, De Coninck & Godard, 1989,...), différents tests ont été menés pour apprécier la nature et la qualité des matériaux biographiques factuels rétrospectivement collectés dans le cadre d'enquêtes quantitatives (M. Poulain, B.Riandey & J.M.Firdion, 1991, Lelièvre et Vivier, 2001). La confrontation de données recueillies auprès de différentes sources d'information (individus et registres de population) ou selon des modes de collecte différents (questionnaire matriciel de type Ageven et entretiens semi-directifs) ont permis d'en valider la fiabilité et l'intérêt. Et dans cette perspective, la grille biographique de type Ageven constitue un outil à la fois simple et efficace pour retracer différentes trajectoires et maximiser la qualité des données obtenues. La convivialité de cet outil et la qualité de relation qu'il permet entre enquêteur et enquêté constitue un autre atout. Loin d'être anecdotiques, elles participent très directement à enrichir la collecte et à en assurer la qualité. En revanche, la facture particulière et inhabituelle du questionnaire et du type de questionnement rend particulièrement cruciale la qualité de la formation des enquêteurs.

En second lieu, les développements récents des collectes biographiques rétrospectives montrent que cet outil est particulièrement adaptable et ouvert à l'innovation. Bien rodés, ses principes de fonctionnement permettent d'introduire (ou du moins de tester) assez rapidement et simplement de nouvelles trajectoires qui élargissent les champs biographiques couverts et permettent de s'adapter à des problématiques très variées. La diversité des contextes culturels dans lesquels ce type d'outil a été utilisé en montre encore l'adaptativité.

Enfin, si les analyses de durées développées dans le cadre d'enquêtes biographiques quantitatives mobilisent des modèles complexes et sophistiqués, les trajectoires recueillies avec ce type d'outil se prêtent aussi à des analyses plus simples et très éclairantes. De même, à l'interface des approches qualitatives et quantitatives, cet outil peut facilement et utilement être intégré à un protocole d'entretiens semi-directifs. « lllll »

BIBLIOGRAPHIE

- ANTOINE P., BRY X., DIOUF P. D., 1987, La fiche « Ageven » : un outil pour la collecte des données rétrospectives, *Techniques d'Enquête (CAN)*, Vol. 13, No 2, p. 173-181.
- ANTOINE P., LELIÈVRE E. (eds.), 2006 (à paraître), *États flous et trajectoires complexes : observation, modélisation, interprétation*, Méthodes et Savoirs, 5, INED/PUF.
- AXINN W. G., BARBER J. S., GHIMIRE D. J., 1997: « The neighbourhood history calendar : A data collection method designed for multilevel modelling », *sociological methodology*, 27, pp. 355-392.
- AXINN, W. G., PEARCE L. D., GHIMIRE D., 1999 : « Innovations in Life History Calendar Applications », *Social Science Research*, 28 (3), 243-264.
- BOURDIEU P., 1986. : « L'illusion Biographique ». *Actes de la Recherche en Sciences Sociales*, n° 62-63, pp. 69-72.
- CONINCK (DE) F. ET GODARD F., 1989 : « l'approche biographique à l'épreuve de l'interprétation. Les formes temporelles de la causalité », *Revue Française de Sociologie*, 31, pp.23-53.

- DUREAU F., 1994 : Le programme de recherche CEDE-ORSTOM sur « Les formes de mobilité spatiales des populations de Bogota (Colombie) et leur impact sur la dynamique de l'aire métropolitaine » : présentation du système d'enquête, Bamako, Séminaire analyse comparée des processus d'insertion urbaine, ORSTOM - CERPOD, IFAN, CEPED, Université de Montréal, 31 p.
- FERRY B., 1977 : Le fichier événement. Une nouvelle méthode d'observation rétrospective, in : *L'Observation démographique dans les pays à statistiques déficientes*, Liège, Belgique : Ordina éditions, 137-150.
- GOLAZ V., 2002 : « *Croissance démographique, pression foncière et diversification économique: une analyse biographique des stratégies de survie à Magenche (Gucha District, Kenya)* », Thèse de démographie économique, Institut d'Études Politiques de Paris, 667 p. + annexes.
- GRAB (Groupe de réflexion sur l'approche biographique), 1999 : *Biographies d'enquêtes, bilan de 14 collectes biographiques*, Méthodes et Savoirs n°3, Ed. de l'INED / PUF, Paris.
- HAERINGER, P., 1972 : Méthodes de recherche sur les migrations africaines : un modèle d'interview biographique et sa transcription synoptique, in *Études sur les migrations en Afrique*, Cahiers ORSTOM. Série Sciences Humaines (FRA), Vol. 9, No 4, p. 439-453
- KEMPENEERS M., LELIÈVRE E., BONVALET C., 2006 (à paraître) : « Benefits of a longitudinal approach in family surveys : reflections on temporal nature of exchanges », *Canadian studies in population*.
- LE CŒUR, IM-EM, KOETSAWANG, LELIÈVRE, 2005 : Vulnérabilité et vie avec le VIH en Thaïlande : l'apport de l'approche biographique, *Population*, 60 (4), 551-568
- LELIÈVRE E., VIVIER G., 2001 : Évaluation d'une collecte à la croisée du quantitatif et du qualitatif : l'enquête « Biographies et entourage », *Population*, 56 (6), INED, pp. 1043-1074.
- LELIÈVRE E., ROUBAUD F., TICHIT C., VIVIER G., 2006 (à paraître) : « Données factuelles et perceptions, la place du flou dans l'observation et l'analyse », in ANTOINE & LELIÈVRE (EDS), *États flous et trajectoires complexes : observation, modélisation, interprétation*, Méthodes et Savoirs, 5, INED/PUF.
- PASSERON J.C., 1990 : « Biographies, flux, itinéraires, trajectoires », *Revue Française de Sociologie*, n°31, pp.3-22.
- POIRIER J., PICHÉ V., LE JEUNE G., DABIRÉ B., WANE H. R., 2001 : Projet d'étude des stratégies de reproduction des populations sahéliennes à partir de l'enquête « Dynamique migratoire, insertion urbaine et environnement au Burkina Faso », *Cahiers québécois de démographie*, vol. 30, n°2, pp. 289-309.
- POULAIN M., RIANDEY B., FIRDION J.M., 1991 : « Enquête biographique et registre belge de population : confrontation des données », *Population* 1, pp.65-88.
- SCHOUMAKER B., DABIRE H. B., GNOUMOU-THIOMBIANO B., 2006 : Collecter des biographies contextuelles pour étudier les déterminants des comportements démographiques – L'expérience d'une enquête au Burkina Faso, *Population* (61), n°1-2, 77-105.
- THÉLOT C., 2004 : *Tel père, tel fils : position sociale et origine familiale*, Paris : Hachette Littératures, (1^{ère} éd. 1982) - 429 p.
- THIBAUT N., KEMPENEERS M., 2006 : « *Entourage familial, prise en charge des enfants et travail des femmes au Québec au XX^{ème} siècle* », Colloque de L'AIDELF, Population et Travail : Dynamiques démographiques et activités, Aveiro 18-23 septembre 2006.

- VALLET L.A., 1998 : « Quarante années de mobilité sociale en France : l'évolution de la fluidité sociale à la lumière de modèles récents », Document de travail / CREST (Centre de recherche en économie et statistique) n°9846, 51 p.
- VIVIER G., 2003a : *Biographie et santé. Rapport sur les premiers entretiens exploratoires*, INED, Janv. 37 p.
- VIVIER G., 2003b : *Biographie et santé. Second rapport sur les entretiens exploratoires*, INED, Sept., 42 p.