

***Tables d'Écoute*, de Mario Côté : traduction du musical au pictural**

Marie-Claude Lacroix

Number 103, October 2014, February 2015

URI: <https://id.erudit.org/iderudit/72968ac>

[See table of contents](#)

Publisher(s)

Revue d'art contemporain ETC inc.

ISSN

2368-030X (print)

2368-0318 (digital)

[Explore this journal](#)

Cite this article

Lacroix, M.-C. (2014). *Tables d'Écoute*, de Mario Côté : traduction du musical au pictural. *ETC MEDIA*, (103), 74–81.

TABLES D'ÉCOUTE DE MARIO CÔTÉ TRADUCTION DU MUSICAL AU PICTORAL

Artiste et professeur à l'Université du Québec à Montréal où il enseigne depuis 1989, Mario Côté est également actif dans plusieurs groupes de recherche (ARC_DANSE, 2011-2014; L'audible et le visible, 2009-2012; ARC_PHONO, 2005-2012). Dans sa pratique d'artiste, Côté conjugue peinture et vidéo au sein d'une démarche artistique interdisciplinaire où il opère un glissement d'un médium à l'autre de manière remarquable, proposant ainsi une pratique artistique caractérisée par la dualité. Il travaille cependant chaque médium séparément, diversifiant de ce fait ses sujets de recherche qui demeurent néanmoins parallèles.

Avec l'exposition *Tables d'Écoute*, présentée l'automne dernier à la Galerie Trois Points, l'artiste nous transporte au cœur de sa démarche picturale, au cœur de ce que nous pourrions définir comme une symétrie chromatique.

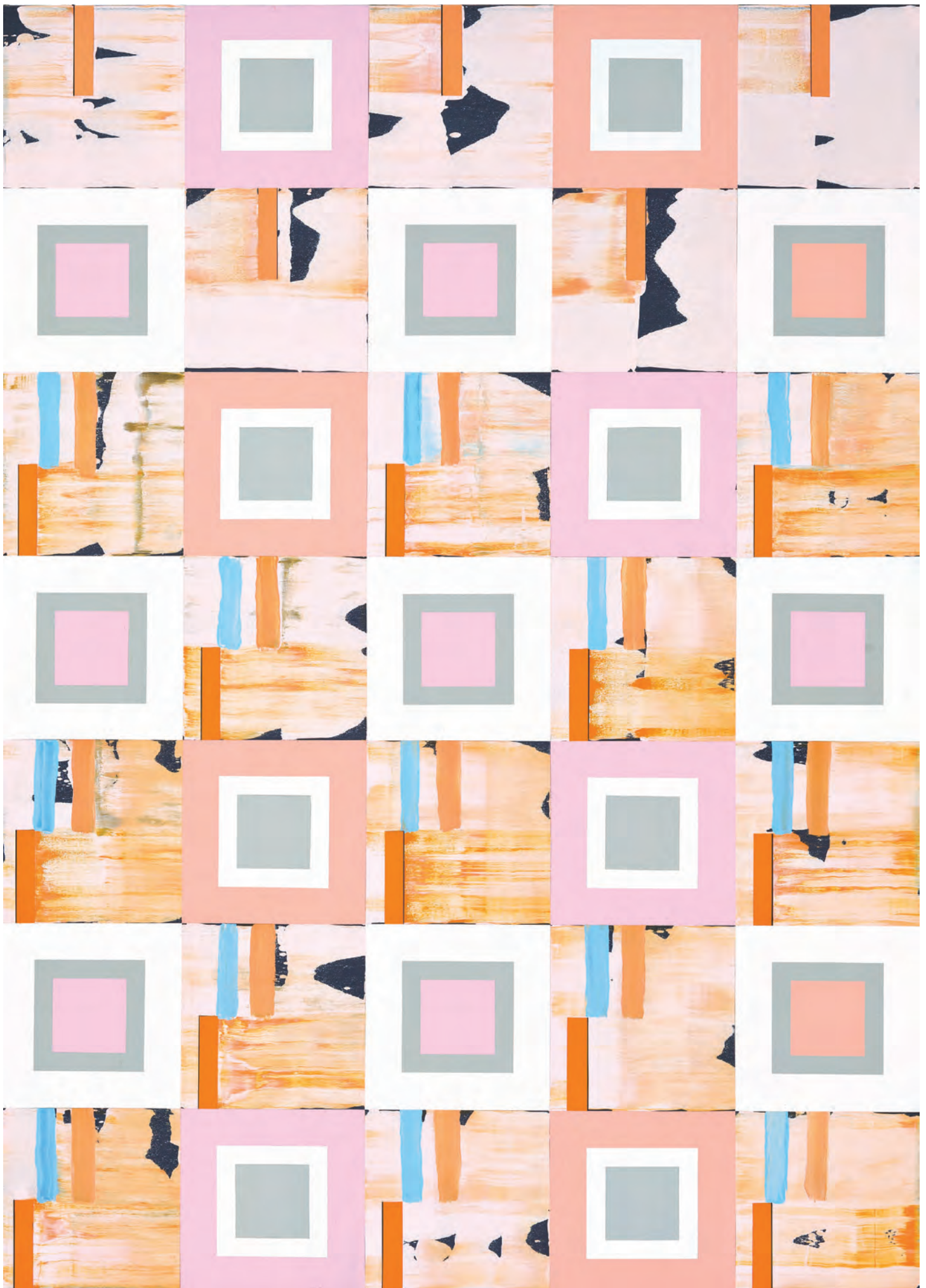
Traduction de l'audible au visible

Dans cette exposition¹, l'artiste transpose visuellement le médium musical ou sonore dans le médium pictural. La première salle de la galerie expose plusieurs tableaux inédits de la série CS, dont la source d'inspiration est une œuvre de Morton Feldman intitulée *Crippled Symmetry* (1983). Les toiles qui y sont exposées reprennent différents passages musicaux de cette pièce maîtresse de Feldman. Afin de bien distinguer les passages utilisés, l'artiste les mentionne dans le titre en utilisant des crochets : *CS 06 [176-210]* (2012). Ce travail de longue haleine démontre la présence récurrente de leitmotifs qui se rapportent principalement aux couleurs et aux formes auxquelles l'artiste fait appel. Les multiples carrés colorés et les nombreuses lignes visibles ont pour objectif premier de reproduire visuellement l'agencement des notes,

des silences ainsi que du rythme sur la portée. Selon l'artiste, les traits picturaux, qui s'étendent sur plus d'un carré, sont en fait la représentation des notes dont le son produit dans l'œuvre de Feldman résonne et se poursuit sur la mesure suivante². D'abord perçus en arrière-plan, ces éléments musicaux se retrouvent également sur certaines œuvres, par le jeu de la superposition des différents plans et des différentes couleurs juxtaposées les unes aux autres.

Toujours en quête d'un avancement de la peinture, Mario Côté aborde également cette série sous un autre angle esthétique. En tentant de prendre du recul relativement à ses nombreux projets en cours, l'artiste développe plusieurs de ses œuvres en utilisant comme technique picturale la peinture à numéro. À l'aide d'une charte chromatique prédéfinie, il peint les différentes parties en suivant son instinct, comme le démontre la *Planche d'abstraction no 1* (2013). Cette idée serait également présente au cœur de la série CS, puisque l'exposition incluait des *Planches de travail*. Ces dernières exposent tout le processus de construction derrière cette série (*Planche de travail 06* [2012]). Toujours en suivant ce protocole chromatique précis, l'artiste ne fait pas que s'inspirer de *Crippled Symmetry*, il tente de reconstruire visuellement la mélodie. Ces planches de travail se trouvent à être en quelque sorte être le brouillon de la composition finale, mais elles permettent de saisir toutes les caractéristiques propres à la démarche de l'artiste, qui peuvent nous échapper lors de notre premier contact avec les œuvres. La mise en exposition proposée par Patrice Loubier joue également avec l'aspect spéculaire des œuvres, bien que leurs couleurs divergent. Les œuvres semblent vouloir se répondre, engageant ainsi un dialogue : un dialogue entre la musique et la

Mario Côté, CS 11
(351-385), 2011-2012.
Acrylique sur toile;
178 x 127 cm.
Galerie Trois Points, Montréal.
Photo : Guy L'Heureux.



peinture, dans la transposition d'une forme à l'autre. Bien que cette série résulte de plusieurs années d'expérimentation, l'exposition présente une seconde série qui attire tout particulièrement notre attention : *C.S. P. 1 à 7* (2012-2013). Cette dernière semble aussi vouloir appuyer tout le processus créatif que supposent les tableaux de la série CS. Simples griffonnages résultant de conversations téléphoniques, l'artiste y laisse libre cours à sa créativité. Contrairement à la série CS qui se contente de mentionner dans le titre le passage musical représenté, le passage est ici repris dans sa forme originale, avec la représentation d'une portée et de notes clairement visibles en dessous de l'œuvre picturale. La facture des œuvres semble reproduire une portée en raison des coups de pinceau qui balayent la partie inférieure de celles-ci. Dans *C.S.P.3* (2012), seule une petite portion de la partie supérieure n'a pas subi le même traitement pictural, ce qui évoque les notes aiguës contenues dans le passage. Les couleurs utilisées par Mario Côté établissent un lien direct avec la musique : les couleurs sombres (vert forêt, indigo) représentent les notes graves de la mélodie, alors que celles qui sont plus claires (beige, blanc) ou attrayantes (orange, beige, bleu pâle, bleu électrique) évoquent davantage les notes aiguës.

L'artiste tend à établir le lien entre le médium sonore et sa pratique picturale. Au cours de la dernière décennie, la démarche esthétique de Mario Côté a exploré un aspect que l'on pourrait qualifier d'expérimental. Les *Dessins d'enregistrements* (2003) que l'artiste effectue lors d'un court laps de temps prédéfini transposent visuellement les bruits ambiants qu'il entend (auto, camion, vent, etc.). Cette succession linguistique est entrecoupée par des traits, plus ou moins longs, venant incarner, à première vue, deux possibilités : la première concorderait avec une absence de bruits précis tandis que la deuxième symboliserait

l'accumulation de bruits ambiants indiscernables. Effectués de manière automatique, ces dessins viennent appuyer sa quête d'interprétation sonore par une recherche visuelle. Reprenant par le titre l'idée même de la toile comme support plus que visuel, l'exposition *Tables d'Écoute* vient confirmer que la peinture tend à être, dans ce cas précis, non seulement un lieu de transposition musicale, mais également le début d'une nouvelle réflexion picturale.

Lectures performatives

En marge de cette exposition avait lieu, le 9 novembre 2013, une soirée de lectures performatives. Quelques artistes ont offert au public présent leurs impressions et leur compréhension des œuvres sous la forme de différents médiums : pour Chantale Laplante et Julian Stein, ce fut le médium sonore, pour Steve Giasson, il s'agissait d'une performance visuelle, alors que Sophie Castonguay proposait une performance réceptive. Cette soirée témoigne d'un travail de réflexion des artistes sur le travail de Mario Côté, mais elle témoigne aussi du fait que la démarche créative de cet artiste constitue une source d'inspiration pour plusieurs d'entre eux, voire même le point de départ de nouvelles œuvres.

La collaboration sonore offerte par Chantale Laplante (en direct de son atelier de Tokyo) et Julian Stein (en direct de la Galerie Trois Points) témoigne des pratiques musicales des deux artistes. Rappelant les *Dessins d'enregistrements* de Mario Côté, les bruits entendus sont ceux d'objets du quotidien que le spectateur tente de **décoder du mieux qu'il peut. On distingue notamment des bruits de pas, des bruits associés à l'ouverture de cannettes de boissons, à celui d'un brosse de dents, de clochettes et du vent.**

Dans le même ordre d'idées, la performance de Sophie Castonguay semble reprendre les diverses techniques auxquelles Mario Côté fait appel. Équipés

de casques d'écoute, les participants sont subjugués par l'aspect sonore de la performance, refaisant du même coup l'exercice antérieurement proposé par Côté. Il en va de même avec la série *Crippled Symmetry* où, **toujours habités par le bruit, les participants observent les tableaux présentés dans la galerie en identifiant des couleurs : orange, bleu, rouge, vert.** N'ayant pas accès à l'enregistrement sonore proposé aux participants, nous supposons qu'il s'agit de l'œuvre phare de Feldman, et que les couleurs nommées sont celles auxquelles ils associent chaque passage.

En ce qui a trait à la performance visuelle de Steve Giasson, il s'agissait plus particulièrement d'une lecture performative proposant un angle précis de sa démarche propre, l'écriture conceptuelle. Reprenant plusieurs détails qui nous sont de prime abord étrangers, l'artiste vient circonscrire le contexte au sein duquel Feldman compose *Crippled Symmetry*, mais également ce qui semble avoir inspiré Mario Côté pour cette série.

Ces trois performances confirment l'idée que le travail de Mario Côté s'avère être un point de départ important puisqu'il a permis à d'autres artistes de nourrir leur propre réflexion. Le travail de traduction du visuel au pictural proposé par Côté se renverse avec ces performances, de sorte que le son préalablement saisi et transposé sous la forme du médium pictural effectue un retour vers la forme sonore. C'est ainsi que l'exposition *Tables d'Écoute* et cette soirée de lectures performatives ont permis une expérience visuelle qui transite entre le sonore et le pictural.

Marie-Claude Lacroix

1 *Tables d'Écoute* de Mario Côté a été commissariée par Patrice Loubier, et présentée à la Galerie Trois Points, à Montréal, du 12 au 16 novembre 2013.

2 Mario Côté, entrevue de Marie-Claude Lacroix, le 11 mars.

|||C|||B|||2013|||
≡0ZVΛVΛ0≡
|||C0|||≡0|||E-3

|||C|||B|||2013|||
≡0ZVΛVΛ0≡
|||C0|||≡0|||E-3

CCIC I
CCIC I
CCIC I
CCIC I
CCIC I
CCIC I
CCIC I
CCIC I
CCIC I
CCIC I



ICICICIC
[19-05-13]
|||C|||B|||2013|||
≡0ZVΛVΛ0≡
|||C0|||≡0|||E-3

PF.



C.S. / M. FELDMAN
P. 6 - 2013 - MCOTE

Mario Côté, CSP.6, 2012-2013.
Dessin d'enregistrement.
Galerie Trois Points, Montréal.
Photo : Guy L'Heureux.

176 SILENCE

177 V Solb 7
DO 13
LA# 11
SI 12

7 H LA# 11
Solb 7
DO 13

178 V Solb 7
DO 13

2 H LA# 11
SI 12

149 V LA# 11
Solb 7
DO 13

2 H Solb 7
DO 13
LA# 11
SI 12

180 V LA# 11
Solb 7
DO 13
SI 12

H Solb 7
DO 13
LA# 11
SI 12

181 V LA# 11
Solb 7
DO 13
SI 12

H Solb 7
DO 13
LA# 11
SI 12

182 V LA# 11
Solb 7
DO 13
SI 12

H Solb 7
DO 13
LA# 11
SI 12

183 V LA# 11
Solb 7
DO 13
SI 12

H Solb 7
DO 13
LA# 11
SI 12

184 V Solb 7
DO 13

H LA# 11
SI 12

185 SILENCE

186 V LA# 11
SI 12

H Solb 7
DO 13

187 SILENCE

188 V Solb 7
DO 13

H LA# 11
SI 12

189 V LA# 11
SI 12

H Solb 7
DO 13

190 V DO 5
RE 15

H Mib 4
REb 14

191 V DO 5
RE 15

H Mib 4
REb 14

192 V DO 5
RE 15

H Mib 4
REb 14

193 V DO 5
RE 15

H Mib 4
REb 14

194 V DO 5
RE 15

H Mib 4
REb 14

195 V DO 5
RE 15

H Mib 4
REb 14

196 V DO 5
RE 15

H Mib 4
REb 14

197 V DO 5
RE 15

H Mib 4
REb 14

198 V DO 5
RE 15

H Mib 4
REb 14

199 V DO 5
RE 15

H Mib 4
REb 14

200 V DO 5
RE 15

H Mib 4
REb 14

201 V DO 5
RE 15

H Mib 4
REb 14

202 V DO 5
RE 15

H Mib 4
REb 14

203 V DO 5
RE 15

H Mib 4
REb 14

204 V DO 5
RE 15

H Mib 4
REb 14

205 V DO 5
RE 15

H Mib 4
REb 14

177

206 V DO 5
RE 15

H Mib 4
REb 14

207 V DO 5
RE 15

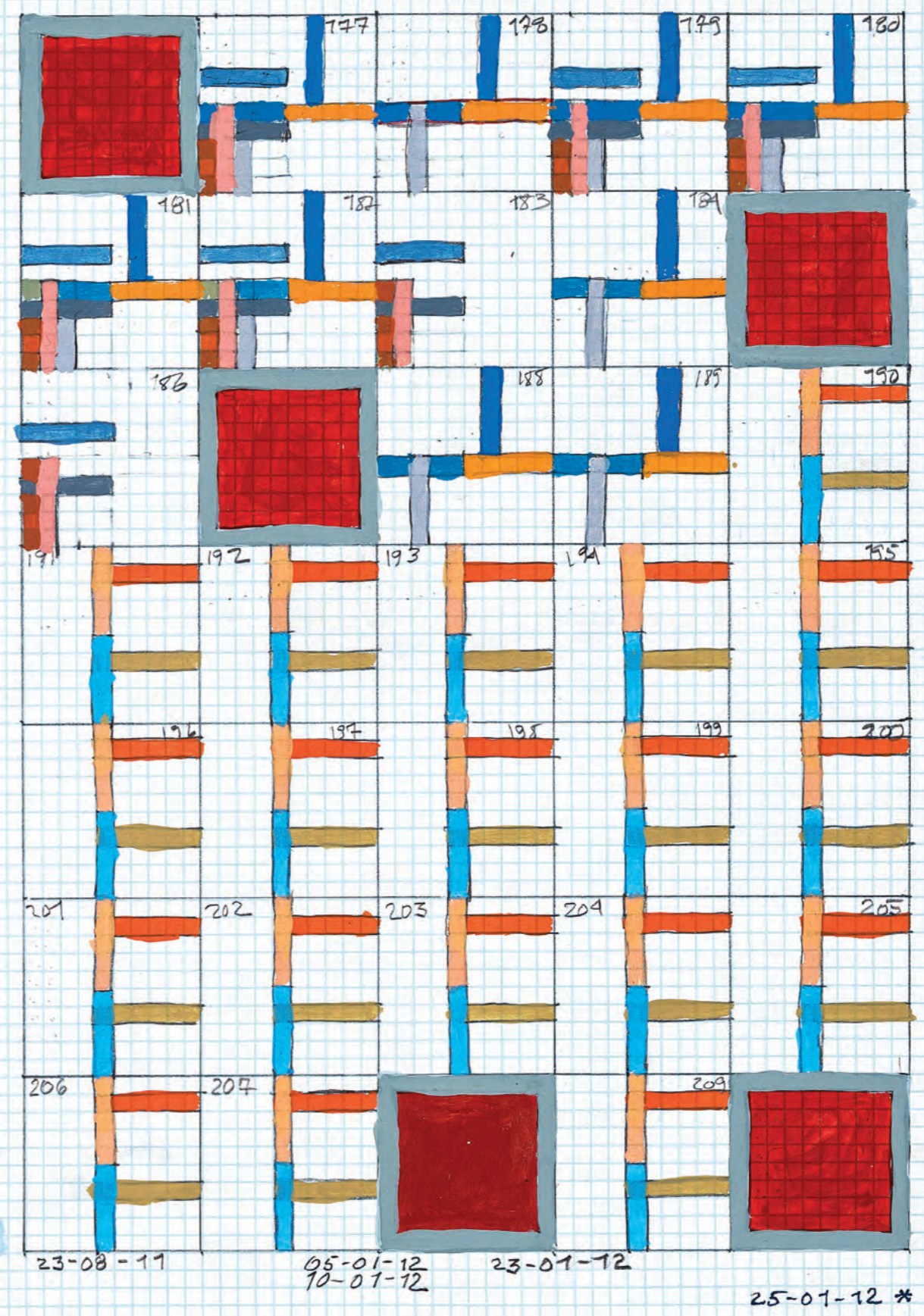
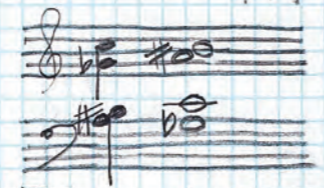
H Mib 4
REb 14

208 SILENCE

209 V DO 5
RE 15

H Mib 4
REb 14

210 SILENCE



Mario Côté, Planchette de travail n° 6, 2012.
Acrylique et crayon sur papier millimétré,
28 x 43 cm, Galerie Trois Points, Montréal.
Photo : Guy L'Heureux.

19-08-03

22:35:00

MOTO

CAMION

VENT

AUTO

AUTO

AUTO

VENT

AUTO

AUTO

CRIQUET

VENT

AUTOS

VENT

VAGONNETTE

CAMION

VENT

AUTO

VENT

22:44:47

MARIE-ANNE

AUTO

M C O T E - 2 0

M O N T R E A L