

Sculpture à Abu-Simbel Brèves images d'un long sauvetage

Labib Habachi

Number 54, Spring 1969

Au delà de la sculpture

URI: <https://id.erudit.org/iderudit/58185ac>

[See table of contents](#)

Publisher(s)

La Société La Vie des Arts

ISSN

0042-5435 (print)

1923-3183 (digital)

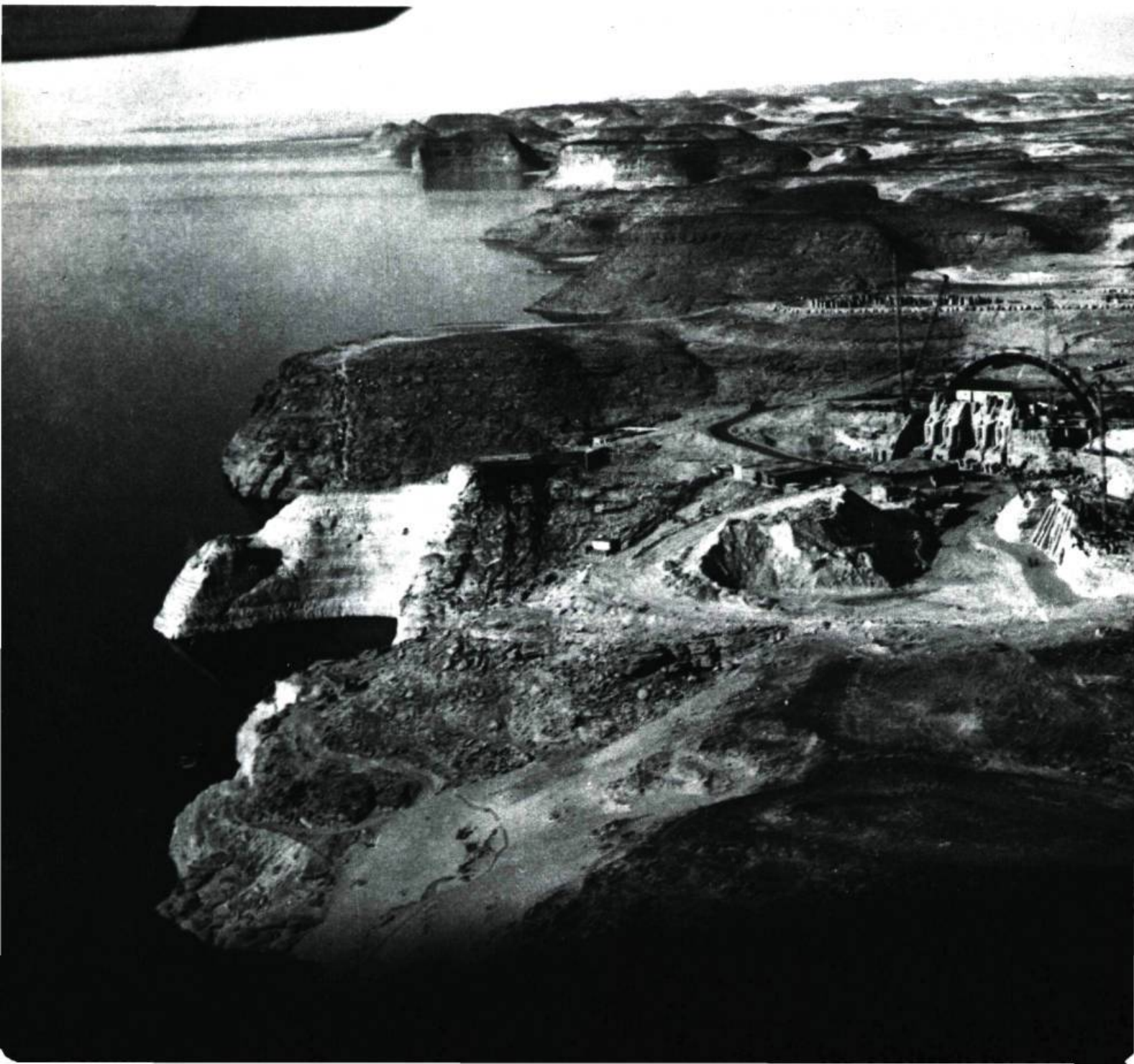
[Explore this journal](#)

Cite this article

Habachi, L. (1969). Sculpture à Abu-Simbel : brèves images d'un long sauvetage. *Vie des Arts*, (54), 58–61.



1

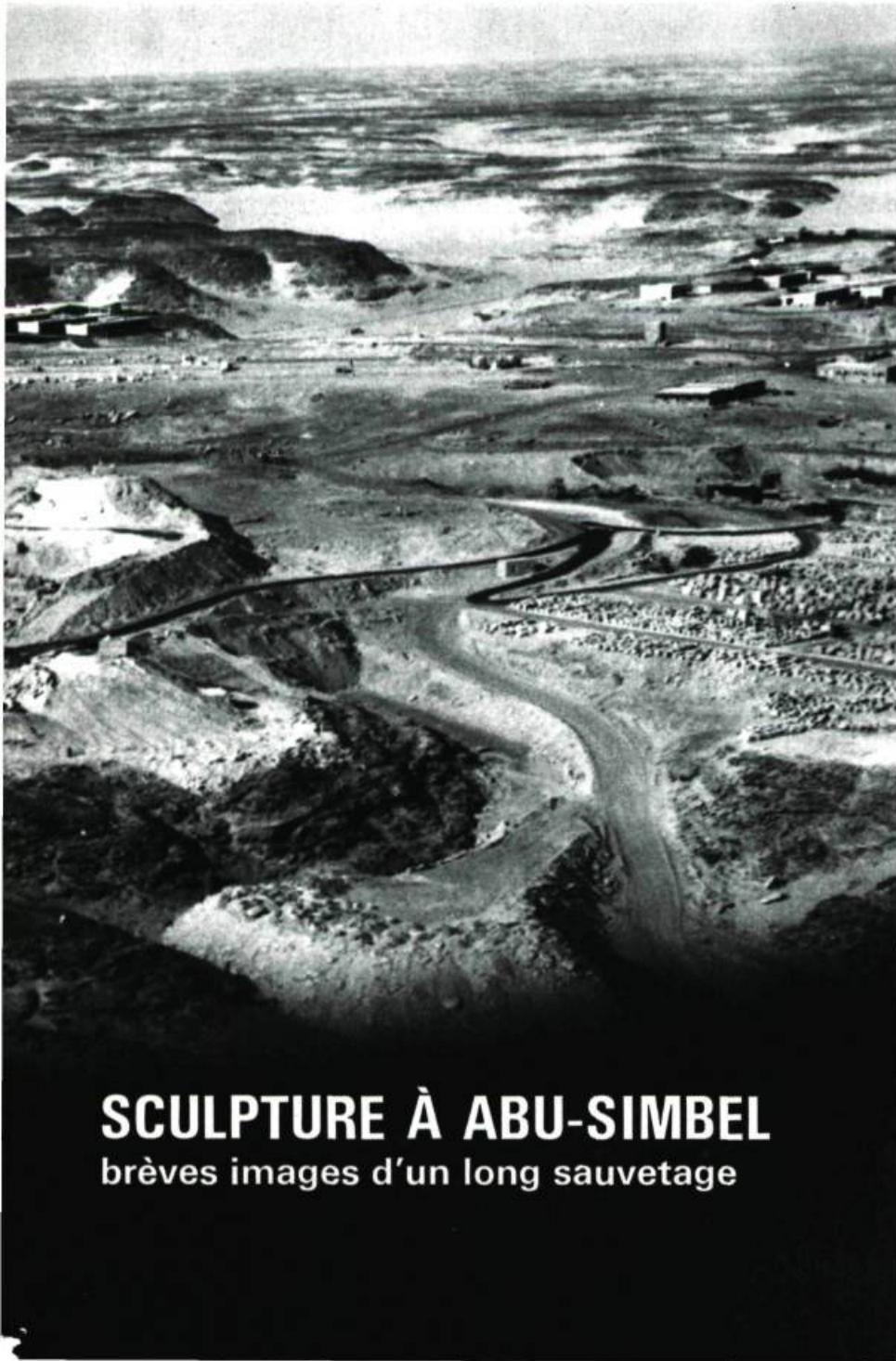


SCULPTURE TOUJOURS

Trois projets ont été proposés pour le sauvetage des temples d'Abu Simbel :

1—Bâtir un barrage face aux deux temples ; mais comme ils seraient apparus aux visiteurs comme étant érigés au fond d'une cave, et comme le coût du rejet de l'eau qui y pénétrerait aurait pu s'élever à des milliers de livres annuellement, ce projet fut rejeté.

2—Déplacer verticalement chaque temple en masse, à l'aide de la force hydraulique. Ce travail aurait duré plus de 7 ans, et aurait coûté une somme considérable et de grands efforts ; la moindre faute technique dans le déplacement de telles bâtisses pouvait retarder le travail indéfiniment. Le grand temple à lui seul, avec tout son matériel de protection, aurait pesé 250.000 tonnes, et les risques de son déplacement eussent été multipliés d'autant.



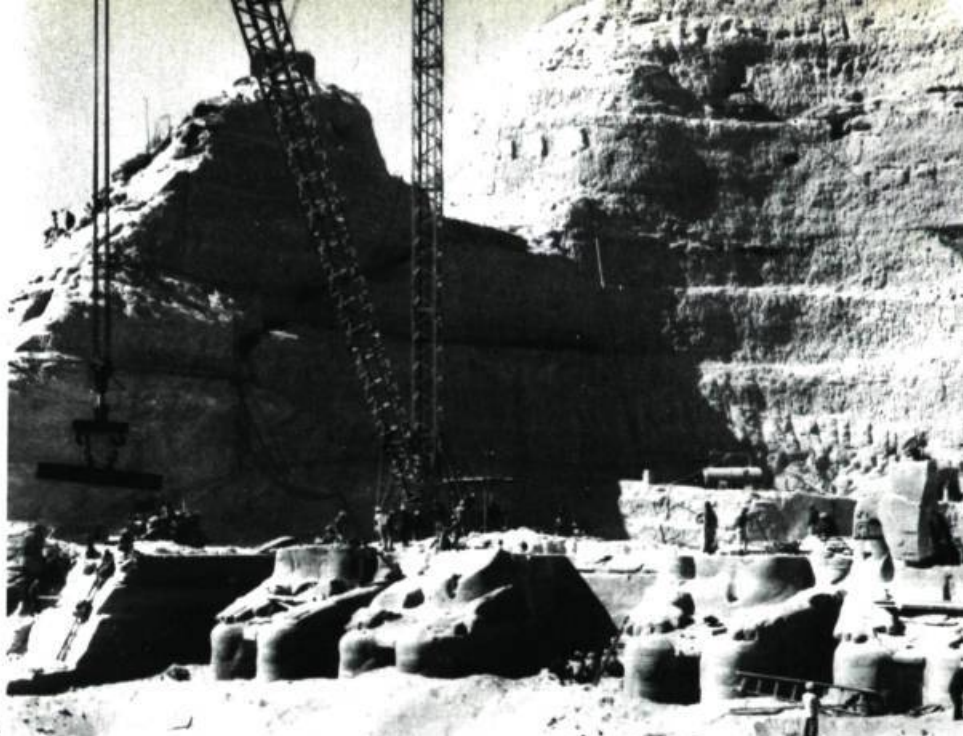
SCULPTURE À ABU-SIMBEL
brèves images d'un long sauvetage

2

3



5



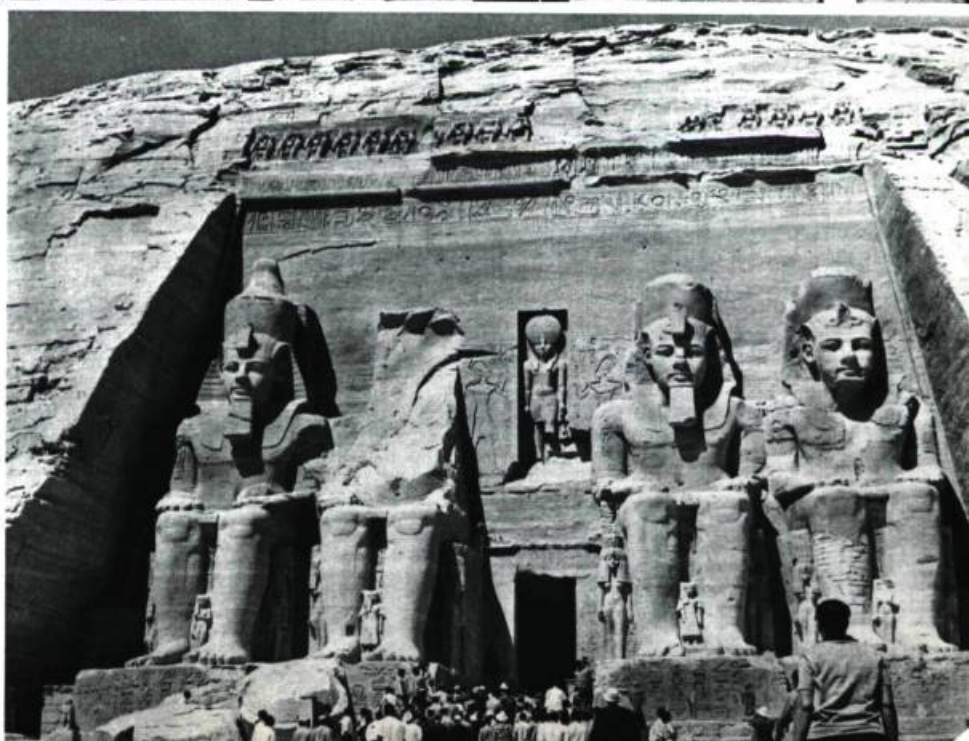
4



6



60



3—Le découpage de chaque temple en petits blocs de 10 à 15 tonnes, qui seraient surélevés jusqu'au sommet des collines, puis rebâti. Ce projet fut choisi, étant moins coûteux, pratiquement plus simple et présentant moins de risques d'exécution.

Plusieurs pays contribuèrent largement en espèces à l'exécution de ce projet, particulièrement les États-Unis d'Amérique.

L'incroyable mais fascinant sauvetage des deux grands temples d'Abu Simbel pourrait être brièvement expliqué par les photos illustrées suivantes :

1—Position initiale des 2 temples. Celui de gauche est le grand temple d'Amenre dieu de Thèbes (Louxor) de Re-Herakhti (dieu du soleil-levant d'Héliopolis) et du roi lui-même.

2—Cette vue aérienne nous montre clairement la nouvelle position des 2 temples relativement à leur position initiale. Les sections en blanc à gauche de la photo marquent l'ancien site. Les façades déjà rebâties peuvent être aperçues au milieu.

3—Deux têtes de colosses qui décoraient la façade du grand Temple, déjà dans le nouveau site, prêtes à être remises sur leurs corps respectifs.

4—Le site du grand Temple dénudé de ses principales parties. A gauche on peut voir des grues transportant certaines parties déjà détachées, pour être portées à l'aide de camions au nouveau site, au sommet des collines.

5—En Janvier 1966 la plupart des blocs avaient été déjà transportés au nouveau site. Il fut donc décidé de célébrer la pose du premier bloc. Plusieurs personnes de nationalités différentes furent invitées à cette occasion. Ingénieurs et ouvriers ayant pris part au travail sont tous présents, fiers d'avoir accompli une grande partie du projet gigantesque. On aperçoit ici le bloc choisi pour être placé le premier. Il comporte la partie supérieure de la tête de la statue de Ramsès II, en casque de guerrier, côte-à-côte avec Re-Harakhti à tête de faucon. Ces statues, qui pour des siècles se tenaient continuellement cachées à 60 mètres au fond de la colline, dans le sanctuaire du Grand Temple, ont vu aussi le jour pour la première fois.

6—La façade du grand Temple dans le nouveau site sous la coupole bâtie spécialement pour supporter la colline artificielle qui sera construite pour donner au nouveau site l'apparence de l'ancien.

7-8-9—Les 2 temples étant achevés, les représentants des pays du monde entier étaient présents, le 23 Septembre 1968, pour voir les monuments dans leur nouveau site, couronnant ainsi la colline dans laquelle ils furent creusés il y a plus de 32 siècles.

On n'a jamais vu une telle collaboration internationale, qui, par la science et la technique modernes, malgré les différences politiques et sociales, soit arrivée à sauver les plus importants des monuments anciens. Avec le sauvetage des temples d'Abu Simbel, un miracle a été accompli en notre XX^e siècle.

LABIB HABACHI.

7 8 9

