

## Mise en scène de l'objet italien

Louis-Jacques Beaulieu

Number 38, Spring 1965

URI: <https://id.erudit.org/iderudit/58437ac>

[See table of contents](#)

### Publisher(s)

La Société La Vie des Arts

### ISSN

0042-5435 (print)

1923-3183 (digital)

[Explore this journal](#)

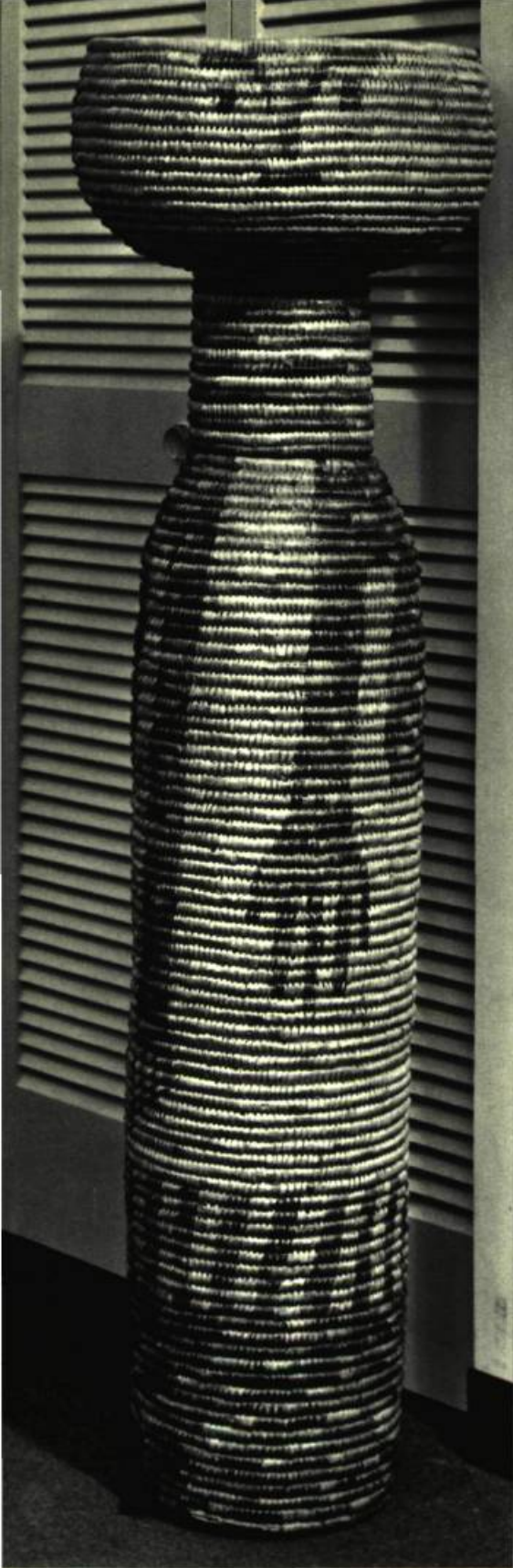
### Cite this article

Beaulieu, L.-J. (1965). Mise en scène de l'objet italien. *Vie des arts*, (38), 50–53.

## MISE EN SCÈNE DE L'OBJET ITALIEN

Esthétique de l'utile ou art endémique; un dualisme plutôt qu'une confrontation de l'expression des formes lors de deux expositions de produits italiens.

D'une part, la Triennale de Milan montrait, il y a quelques mois, des préoccupations précises en étalant des objets industriels de conception très actuelle; d'autre part, l'Office National Italien pour l'Artisanat et la Petite Industrie (E.N.A.P.I.) expose actuellement, de concert avec l'Office National Italien pour le Tourisme (E.N.I.T.), un ensemble d'art décoratif de ce pays puisé dans différentes disciplines telles que la céramique, la verrerie, la dinanderie, l'émail et le tapis.



### 1 - *Vannerie*

De la Sardaigne nous vient ce *Totem* plein d'humour. Séduisante en même temps qu'utile, cette œuvre du vannier Dore Villone est constituée d'éléments empilables. La tête, le cou et le tronc sont autant de pièces fonctionnelles; le tout se tenant. Le graphisme amusé lui confère une présence pour le moins attachante. E.N.A.P.I.

### 2 - *Céramique*

La forme bien assise de ce vase céramique, œuvre de Nino Caruso, est une recherche de forme combinant le réceptacle et la base. De dimension imposante, cette pièce, inspirée de la jarre à liquides tels que les huiles ou l'eau, repose à terre comme une sculpture ou un objet mobilier d'un apport décoratif indéniable. E.N.A.P.I.





3 – *Dinanderie*

D'origine flamande et fort ancienne, cette pratique trouve encore des adeptes aujourd'hui en marge des industries. Le vase sphérique de Renzo Burchiellaro de Padoue, en cuivre battu patiné d'argent, tient aussi de l'orfèvrerie dont il emprunte les qualités d'apparence. La main de l'artisan a laissé ici son empreinte sensible dans le cercle et en surface, donnant à l'objet l'attrait de la pièce unique et toute son émotion. E.N.A.P.I.

3

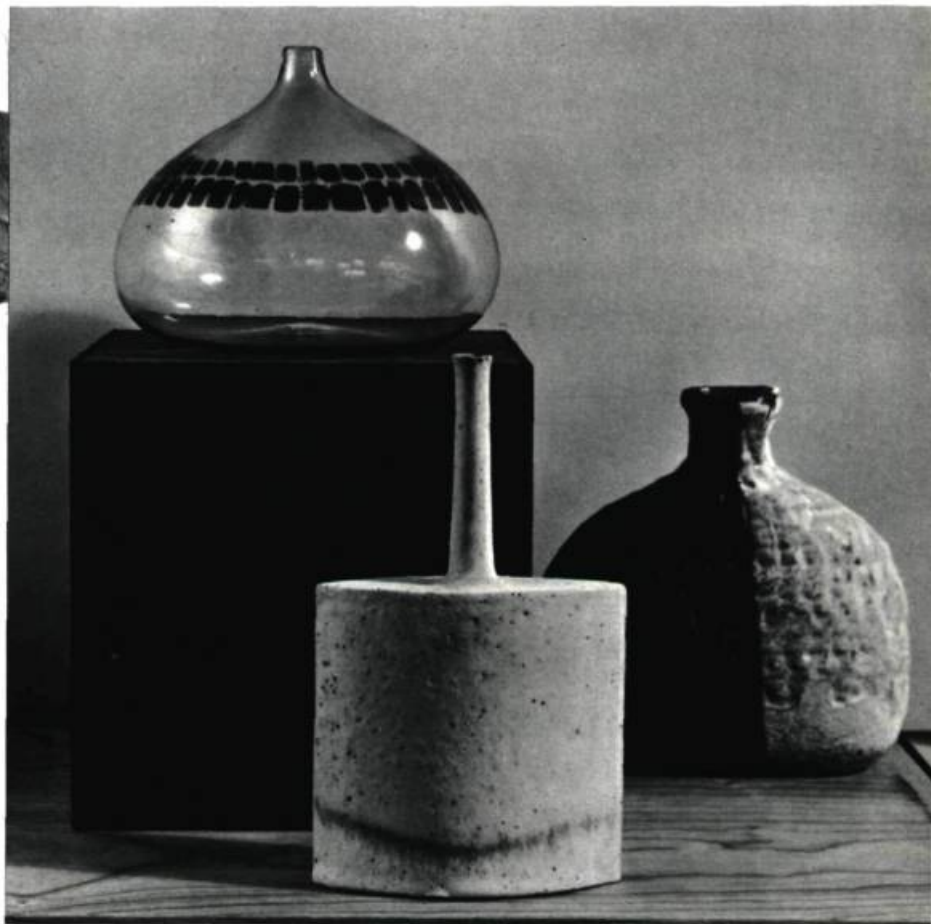
4 – *Service de table pour six personnes*

L'arrangement compact de récipients en mélamine est l'idée maîtresse que MASSIMO VIGNELLI a voulu exprimer dans cet ensemble en même temps que sa facilité d'entreposage suggérée par la présentation descriptive de sa boîte d'emballage. Le tout d'un simplisme très recherché et particulièrement efficace.

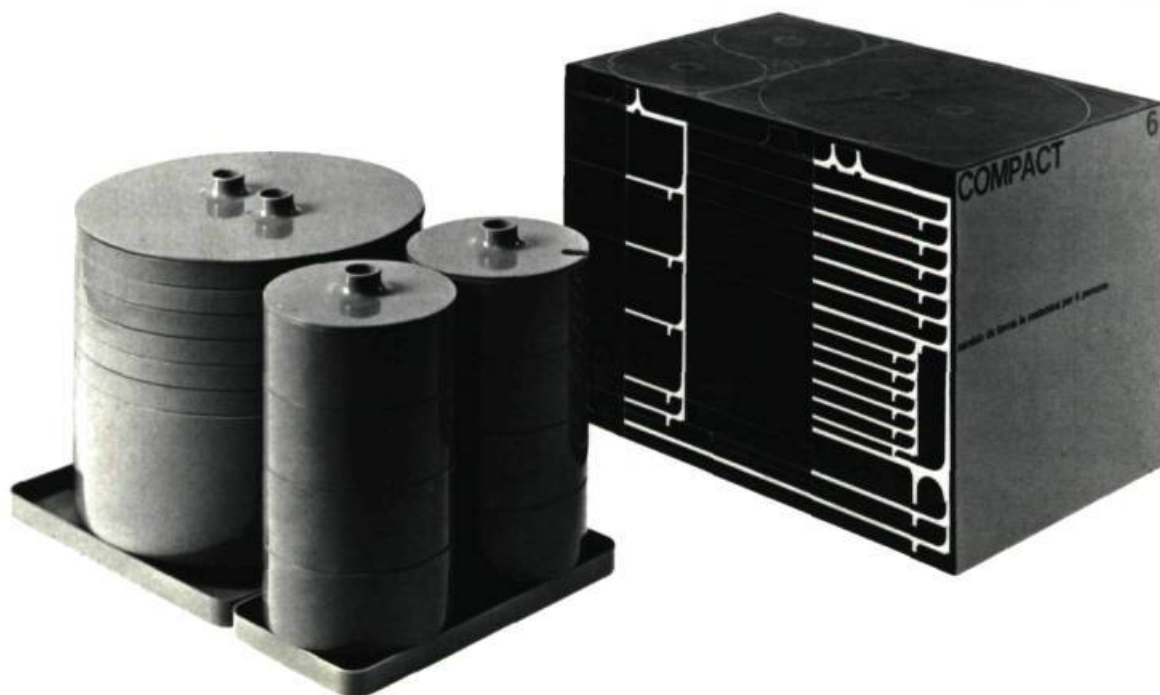
TRIENNALE DE MILAN.

5 – *Verrerie et grès*

L'apport de Murano est important dans l'industrie du verre et souligné une fois de plus par cette contribution caractéristique. Sobre d'ornement et de forme, la pièce montrée ici s'adapte d'emblée à tous les intérieurs par sa fine sensualité; une création Vistori San Lorenzo. Plus volontaire est le grès florentin aux tons pastels, dont le parti-pris est nettement accusé par le contraste du bec, du corps et de la ligne ondulante reprise du profil; œuvre d'un raffinement certain s'opposant au caractère plus mollement sensible de la pièce des Frères Lucietti dont la matière, ici importante, est particulièrement soulignée en jour et nuit. Un tel traitement fait vibrer la masse sous la lumière accrochée aux surfaces rugueuses, trouvant ainsi la justification. E.N.A.P.I.



5



4



8

6 – Distributeur à bière

ACHILLE et PIER GIACOMO CASTIGLIONI sont également les auteurs de cet appareil. Sensible dans ses moindres détails, ce petit bloc sculptural nous rappelle fort heureusement le souci esthétique dont devrait faire preuve tout objet usuel si humble soit-il. TRIENNALE DE MILAN.

7 – Casserole en acier inoxydable.

Conception rationnelle et sensible d'un banal accessoire de cuisine dont la beauté plastique devrait assurer l'usage. N'utilisant qu'un seul matériau ROBERTO SAMBONET a évité la conduction de la chaleur en isolant les poignées au moyen d'une suite de perforations tout en simplifiant la fabrication, l'usage et l'entretien. Très bel exemple d'esthétique industrielle. TRIENNALE DE MILAN.

8 – Récipients et gobelets à rafraîchissements

Matériaux et forme sont ici admirablement traités. Le métal argenté et l'isolant accusent les belles proportions de la forme cylindrique finement calibrée. Élégante simplicité qui ne tend qu'à une allusion fonctionnelle. Conception LINO SABATTINI. TRIENNALE DE MILAN.



7

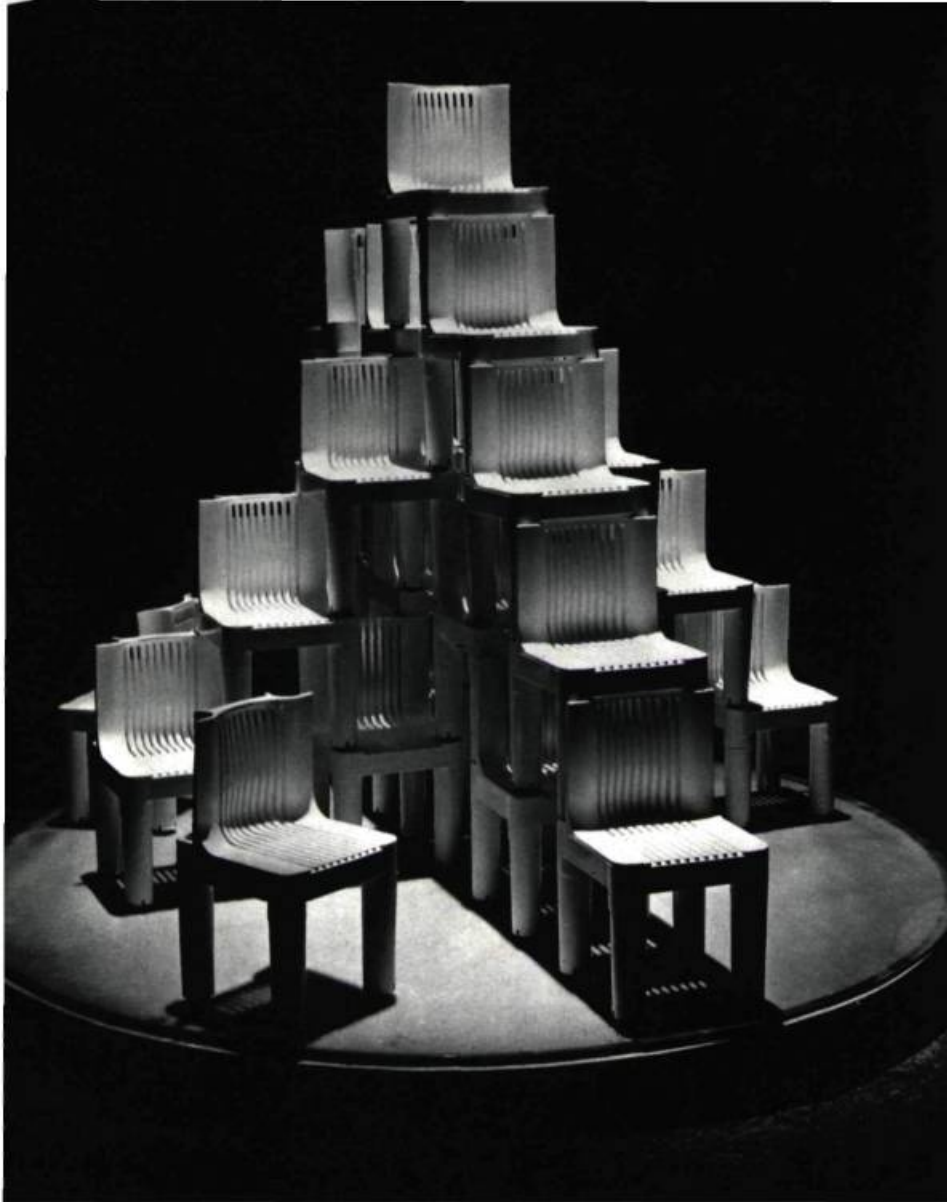


6

Le parallèle entre les produits esthétiques conçus par l'industrie et l'artisanat italiens est surtout appréciable selon leurs caractères respectifs. Les nouveaux concepts mis de l'avant à la Triennale sont hautement satisfaisants pour les esprits rationnels sensibles à l'équilibre entre le matériau, la couleur, la forme et la fonction; réceptifs à l'innovation expressive et utilitaire. Ils se destinent au meilleur climat de divers milieux.

Les oeuvres artisanales disposées Place Ville-Marie agissent différemment. Elles flattent par leur bonne santé et leur curiosité esthétique qu'engendre le produit main. Elles jouent par une sensualité de matière et de forme tandis qu'un certain lyrisme, propre à l'Italie, cède difficilement le pas à l'aspect





9 – *Chaise d'enfant*

Les parties dorsales incurvées et les dômes de silence antidérapants permettent l'empilage de ces petites chaises. Les pieds avant s'emboîtent dans l'arrière-dos du premier siège, tandis que les pieds arrière reposent sur la ceinture du deuxième permettant le montage en pyramide tel que suggéré par l'illustration.

Le matériau plastique utilisé, lavable, incassable et léger a rendu cette forme possible tout en offrant la sécurité : les éléments parallèles du siège au dos ajoutent au confort et assouplissent la composition. Conception Marco Zanuso. TRIENNALE DE MILAN.

10 – *Réveille-matin* par RODOLFO BONETTO

Le parti-pris sphérique du boîtier et de l'interrupteur dans lequel on peut insérer le doigt les yeux fermés, la netteté graphique du cadran, la surface lisse du plastique moulé, soulignant la forme pleine, donnent toute la valeur pratique à cet objet usuel dont la rondeur convient aisément à la main. TRIENNALE DE MILAN.



utilitaire parfois imprécis au départ; ce en quoi elles diffèrent du produit manufacturé. Quelquefois l'empreinte régionale tend à prolonger, pour le seul plaisir, un métier ne répondant plus aux besoins mais encore utile à certaines conditions locales comme la vannerie dont on admirera les spécimens exposés, d'une réelle valeur artistique. Quelques pièces de dinanderie, parente pauvre de l'orfèvrerie grand format, démontrent la souplesse du cuivre et les qualités de la patine d'argent. De belles et larges céramiques, relevant autant de la sculpture que de la forme usuelle, projettent des reliefs pleins de sens.

Un ensemble significatif ici; un manifeste de la beauté formelle là-bas.

L.-Jacques Beaulieu