

Cahiers québécois de démographie

Le vieillissement accéléré de la population italienne

Bruno Cantalini, Agostino Lori et Stefano Ronzoni

Vieillesse démographique
Volume 19, numéro 2, automne 1990

URI : id.erudit.org/iderudit/010055ar
DOI : [10.7202/010055ar](https://doi.org/10.7202/010055ar)

[Aller au sommaire du numéro](#)

Résumé de l'article

Après avoir situé l'expérience italienne du vieillissement démographique par rapport à celle des autres pays, les auteurs présentent quelques résultats pour les communes, provinces, régions et grandes divisions pour la période 1953-1988, avec des perspectives jusqu'à 2018. Il apparaît que les disparités spatiales sont considérables : en 1988, dans certaines régions, les 60 ans et plus représentaient déjà 40 % de la population et quatre fois plus que la population des moins de 15 ans.

Éditeur(s)

Association des démographes du Québec

ISSN 0380-1721 (imprimé)
1705-1495 (numérique)

[Découvrir la revue](#)

Citer cet article

Cantalini, B., Lori, A. & Ronzoni, S. (1990). Le vieillissement accéléré de la population italienne. *Cahiers québécois de démographie*, 19(2), 367–379. doi:10.7202/010055ar

Tous droits réservés © Association des démographes du Québec, 1990

Ce document est protégé par la loi sur le droit d'auteur. L'utilisation des services d'Érudit (y compris la reproduction) est assujettie à sa politique d'utilisation que vous pouvez consulter en ligne. [<https://apropos.erudit.org/fr/usagers/politique-dutilisation/>]



Cet article est diffusé et préservé par Érudit.

Érudit est un consortium interuniversitaire sans but lucratif composé de l'Université de Montréal, l'Université Laval et l'Université du Québec à Montréal. Il a pour mission la promotion et la valorisation de la recherche. www.erudit.org

Le vieillissement accéléré de la population italienne

Bruno CANTALINI*, Agostino LORI*
et Stefano RONZONI**

Un système informatique pour l'étude du vieillissement de la population a été mis au point à l'Institut de recherches sur la population (IRP), à Rome. Ce système se présente comme un instrument de calcul permettant de traiter les données de base nécessaires à la description du vieillissement démographique, sous forme d'indices appropriés et au niveau territorial le plus désagrégé possible.

Dans le cas de l'Italie, la banque de données actuellement disponible porte sur les communes (8086), provinces (95), régions (20) et grandes divisions (8), et bien sûr l'Italie dans son ensemble. Les données utilisées sont celles du dernier recensement (1981); la population est ventilée par sexe et classe quinquennale d'âge, la dernière étant celle des 100 ans et plus (sauf pour les données au niveau communal, où le dernier groupe d'âge est celui des 75 ans et plus). Des séries annuelles (depuis 1953 jusqu'à 1988), ainsi que les résultats de diverses perspectives (ayant 1988 comme base), ont également été pris en compte. Enfin, le même type de données a été rassemblé pour les autres pays (182 unités territoriales) pour chaque période quinquennale depuis 1955 jusqu'à 2025, les perspectives utilisées étant celles des Nations Unies (selon leur hypothèse «moyenne»).

L'objectif de cette note est de présenter brièvement les principaux résultats obtenus jusqu'à présent, résultats qui illustrent clairement le vieillissement accéléré de la population

* Istituto di Ricerche sulla Popolazione (IRP), Rome.

** Istituto di Studi per l'Informatica ed i Sistemi, Rome.

Manuscrit original soumis en italien et traduit par Marc Termote.

TABLEAU 1
*Pourcentage de la population âgée dans quelques pays
 et aires géographiques, 1985-2015*

Pays et aires géographiques	% 60 ans et +			% 65 ans et +			% 80 ans et +		
	1985	2000	2015	1985	2000	2015	1985	2000	2015
MONDE	8,9	9,8	11,7	6,0	6,8	7,8	0,9	1,1	1,4
Pays développés	16,1	18,7	22,0	11,5	13,7	15,9	2,4	2,8	3,8
Pays sous- développés	6,6	7,6	9,5	4,2	5,0	6,1	0,5	0,6	0,9
Afrique	4,9	4,8	5,3	3,1	3,1	3,4	0,4	0,3	0,4
Asie	7,2	8,7	11,2	4,7	5,8	7,3	0,5	0,8	1,1
Chine	8,2	10,3	14,7	5,3	7,0	9,3	0,6	1,0	1,5
Inde	6,7	7,8	9,6	4,3	5,1	6,4	0,4	0,5	0,9
Canada	14,8	17,0	23,0	10,4	12,7	16,4	2,0	3,0	3,9
États-Unis	16,5	16,8	21,6	11,9	12,8	15,2	2,5	3,3	3,8
Japon	14,8	21,7	28,6	10,3	15,8	22,2	1,8	2,9	5,2
URSS	13,5	16,9	17,3	9,6	11,7	11,9	2,2	2,0	2,8
Europe	17,8	20,2	23,5	12,7	14,9	17,3	2,6	3,0	4,0
Europe de l'Est	15,7	18,0	20,8	10,7	12,0	14,4	2,0	2,0	2,9
Europe du Nord	20,5	20,2	23,9	15,0	15,3	17,9	3,1	3,7	4,2
Europe du Sud	16,7	20,4	23,0	11,7	15,1	17,1	2,2	2,8	4,2
Europe occidentale	19,1	21,6	25,9	13,7	16,0	19,3	3,1	3,4	4,7
Italie	18,4	22,4	25,7	12,7	16,6	19,6	2,5	3,2	4,9
CEE	18,8	21,1	24,6	13,5	15,8	18,4	2,9	3,3	4,5
Pays de la rive sud de la Méditerranée ^a	6,1	6,7	8,3	4,0	4,5	5,2	0,5	0,5	0,8

Source : United Nations, *World Population Prospects: 1988*, New York, 1988.

^a Ce groupe comprend la Turquie, la Syrie, le Liban, Israël, l'Égypte, la Lybie, la Tunisie, l'Algérie et le Maroc.

italienne. Nous situerons d'abord l'expérience italienne par rapport à celle des autres pays (section 1), pour ensuite nous concentrer sur les indicateurs propres à l'Italie, considérée aussi bien au niveau national (section 2) qu'au niveau infranational (section 3).

1. COMPARAISON INTERNATIONALE

Pour pouvoir situer le processus du vieillissement d'un pays (en l'occurrence, l'Italie) par rapport à celui des autres pays, on peut regrouper l'ensemble des pays selon certains critères (par exemple en continents ou sous-continent, ou selon leur niveau de développement économique). Le tableau 1 présente les

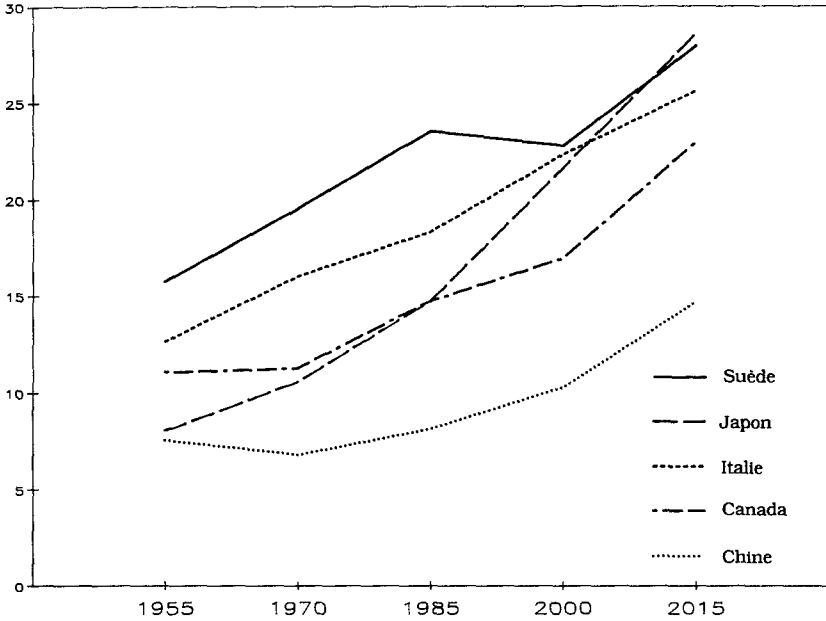
résultats de ce type de comparaison pour trois indicateurs (le pourcentage des 60 ans et plus, 65 ans et plus, et 80 ans et plus) selon les projections 1985-2015 des Nations Unies.

La caractéristique fondamentale qui se dégage de ces perspectives est la croissance très rapide du pourcentage de la population très âgée (80 ans et plus) dans les pays développés comme dans les pays sous-développés, avec cependant dans ce dernier cas un niveau initial nettement plus bas. Parmi les pays développés, l'Italie avait en 1985 et aura en 2015 un pourcentage nettement supérieur à la moyenne, tant pour les 60 ans et plus que pour les 65 ans et plus. Par contre, en ce qui concerne les 80 ans et plus, la différence n'était pas significative en 1985, mais le sera en 2015. Si l'on compare avec les pays de la rive sud de la Méditerranée, on observe un pourcentage de grands vieillards (80 ans et plus) près de six fois plus élevé en Italie, et cet écart devrait s'accroître; pour les 65 ans et plus, le rapport était de 3 à 1 en 1985, et il sera de 4 à 1 en 2015.

On peut aussi comparer avec quelques pays spécifiques. Les graphiques 1 et 2 montrent l'évolution passée et prévue (pour la période 1955-2015) respectivement du pourcentage des 60 ans et plus et de celui des 80 ans et plus, et cela pour cinq pays. On voit alors que le pourcentage des 60 ans et plus augmentera relativement lentement en Suède, mais très rapidement au Japon, ce dernier dépassant même la Suède en fin de période. L'Italie, le Canada et la Chine devraient connaître des évolutions assez régulières et parallèles, mais à des niveaux très différents, l'Italie se trouvant à un niveau proche de celui du Japon et de la Suède.

En ce qui concerne l'évolution du pourcentage des 80 ans et plus, la période 1985-2000 semble devoir différer considérablement de celle de 2000-2015. En effet, après une augmentation très rapide en Suède, il y aura dans ce pays une certaine stabilisation (à 5 %), tandis qu'au Japon et en Italie il y aura une accélération, de telle sorte que ces pays rejoindront le pourcentage de la Suède. La croissance du pourcentage de grands vieillards sera beaucoup plus lente en Chine, le Canada se situant à peu près à mi-chemin entre celle-ci et les trois autres pays considérés.

Le graphique 3 montre l'évolution du rapport entre la population de 65 ans et plus et celle en âge de travailler (20-64 ans) dans trois pays et deux groupes de pays développés. Ce rapport entre «retraités» et «actifs» (pour simplifier les choses) augmentera extrêmement vite au Japon (de 17 % en 1985 à 40 % en



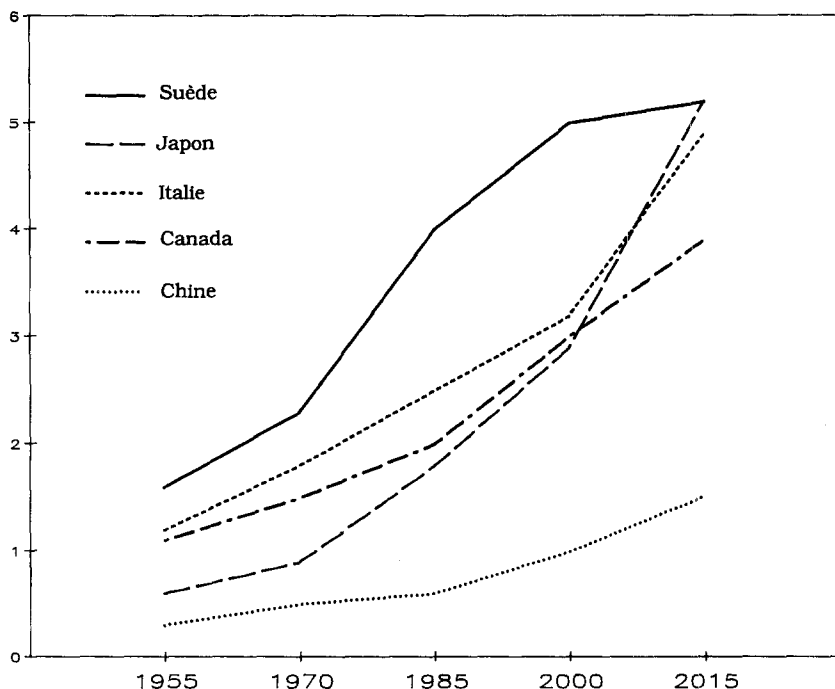
Graphique 1 — POURCENTAGE DE LA POPULATION ÂGÉE DE 60 ANS ET PLUS DANS QUELQUES PAYS, 1955-2015

2015), et sa progression sera beaucoup plus rapide en Italie que dans les autres pays de la Communauté européenne ou de l'Organisation de coopération et de développement économiques (OCDE). Le Canada, où le rapport était en 1955 au même niveau qu'en Italie et dans l'ensemble des pays de l'OCDE, a connu jusqu'ici une augmentation nettement plus lente, qui devrait cependant s'accélérer au cours des prochaines décennies.

2. L'ITALIE DANS SON ENSEMBLE

Une analyse détaillée du processus de vieillissement démographique en Italie au cours de la période 1953-1988 (par sous-période quinquennale) est possible à partir des indicateurs du tableau 2. Nous nous limiterons aux faits saillants.

Alors que la population totale augmentait d'à peine 8 % au cours des vingt dernières années, celle de 65 ans et plus croissait de 43 % et celle de 80 ans et plus de plus de 80 %. Au cours du dernier lustre (1983-1988), près de la moitié de l'accroissement de la population italienne a été pris en compte par le groupe des 80 ans et plus ! Pendant la même période, la popu-

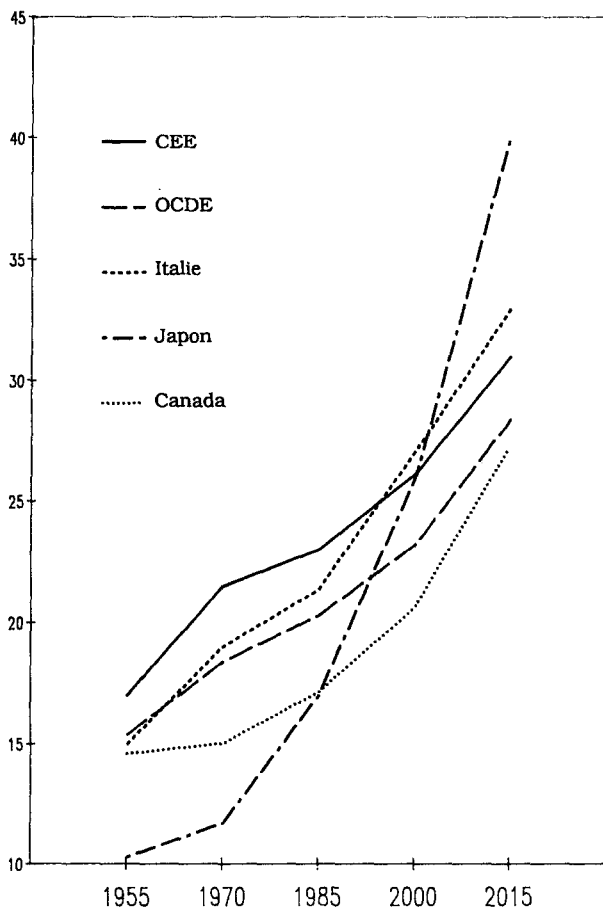


Graphique 2 — POURCENTAGE DE LA POPULATION ÂGÉE DE 80 ANS ET PLUS DANS QUELQUES PAYS, 1955-2015

lation âgée de moins de 60 ans voyait ses effectifs baisser de près de 400 000 et celle des 60 ans et plus augmenter de plus de 1 050 000. Au total, près de 20 % de la population a aujourd'hui au moins 60 ans (âge de la retraite en Italie).

Le rapport entre la population de 65 ans et plus et celle de moins de 15 ans est un bon indice du vieillissement d'une population, car il tient compte simultanément du vieillissement par la base et du vieillissement par le sommet de la pyramide des âges. On voit qu'au cours du dernier quart de siècle (1963-1988), ce rapport a doublé. Si l'on considère plutôt le groupe des 60 ans et plus, on observe que ce groupe est aujourd'hui nettement plus nombreux que celui des jeunes de moins de 15 ans, alors qu'il y a 30 ans il n'en représentait que la moitié.

Jusqu'à présent, l'indice de dépendance des âgés (c'est-à-dire le rapport entre la population d'âge post-actif et celle d'âge actif) n'a augmenté que lentement, ce qui est bien sûr lié au fait que les cohortes de naissances nombreuses des deux décennies d'après-guerre continuent à gonfler les effectifs d'âge actif. Cela



Graphique 3 — RAPPORT (EN %) ENTRE LA POPULATION ÂGÉE (65 ANS ET PLUS) ET LA POPULATION D'ÂGE ACTIF (20-64 ANS) DANS QUELQUES PAYS, 1955-2015

ne durera cependant guère, car comme le montre l'indice de remplacement de la population d'âge actif (c'est-à-dire le rapport entre l'effectif des 15-19 ans et celui des 60-64 ans), depuis 1983 les entrées dans les classes d'âge actif augmentent beaucoup moins que les sorties (l'indice est passé de 176 % à 140 % en cinq ans).

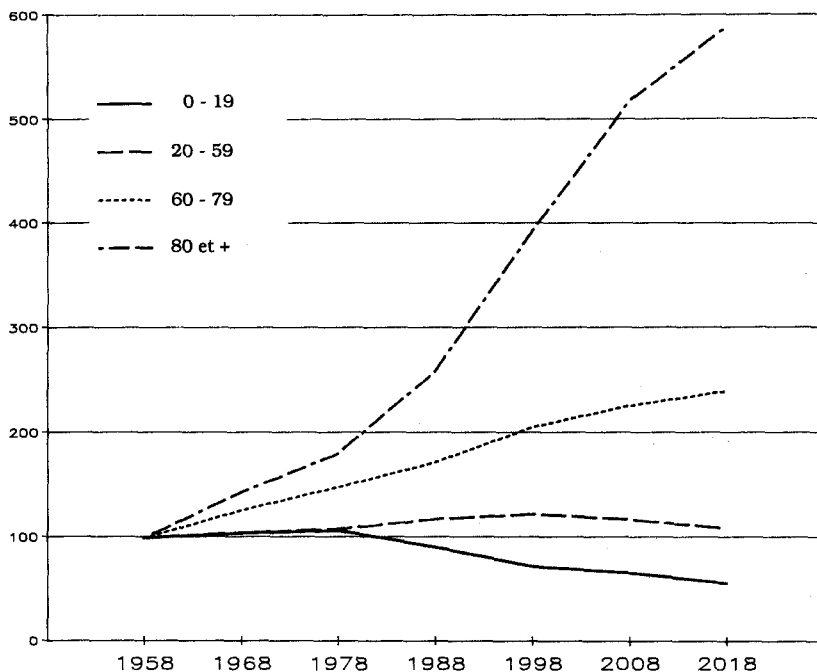
Il est bien connu qu'être vieux, c'est être vieille. Cela est surtout vrai de la population très âgée : si près de 60 % de la population âgée de 60 ans et plus sont des femmes, ce pourcentage monte à 67 % lorsqu'il s'agit de la population âgée de 80 ans et

TABLEAU 2
Indicateurs du vieillissement. Italie, 1953-1988

	1953	1958	1963	1968	1973	1978	1983	1988
Structure de la population								
% 60+	12,3	13,1	14,1	15,3	16,9	17,1	17,8	19,4
% 65+	8,3	9,0	9,7	10,4	11,5	12,6	13,0	13,7
% 75+	2,7	2,9	3,4	3,7	4,0	4,3	4,9	5,9
% 80+	1,1	1,3	1,5	1,7	1,9	2,0	2,3	2,8
% 0-14	25,8	24,8	24,4	24,5	24,4	23,6	20,8	17,8
% 15-64	65,8	66,3	66,0	65,1	64,1	63,8	66,2	68,5
% 65+	8,3	9,0	9,7	10,4	11,5	12,6	13,0	13,7
% 0-19	34,3	33,0	32,0	32,1	31,6	31,2	29,1	25,8
% 20-59	53,4	53,9	53,8	52,6	51,5	51,7	53,1	54,8
% 60+	12,3	13,1	14,1	15,3	16,9	17,1	17,8	19,4
Part (%) des très âgés								
P75+/P60+	21,6	22,4	23,7	23,9	23,3	25,3	27,6	30,3
P80+/P60+	8,8	9,6	10,4	10,9	11,1	11,7	13,0	14,4
P80+/P65+	13,0	14,0	15,3	16,0	16,4	15,9	17,7	20,4
P60-74/P60+	78,4	77,6	76,3	76,1	76,7	74,7	72,4	69,7
Indice de vieillissement (%)								
P60+/P0-14	47,6	52,8	58,1	62,4	69,4	72,7	85,8	109,2
P65+/P0-14	32,3	36,2	39,7	42,5	47,1	53,4	62,8	77,2
P60+/P0-19	35,9	39,6	44,2	47,6	53,7	55,0	61,1	75,4
Indice de dépendance (%)								
P60+/P20-59	23,0	24,2	26,3	29,1	32,9	33,2	33,6	35,5
P65+/P20-64	14,5	15,4	16,6	18,1	20,2	22,4	22,5	22,7
Indice de remplacement des actifs (%)								
P15-19/P60-64	212,7	200,8	170,9	156,4	131,4	167,3	175,6	139,8
Pourcentage de femmes								
F60+/P60+	55,3	56,3	56,5	56,6	56,6	57,2	58,0	58,0
F65+/P65+	55,1	56,5	57,8	58,2	58,3	58,5	59,3	59,9
F80+/P80+	56,9	57,6	58,8	60,8	63,0	66,2	67,3	67,4

plus. Ces pourcentages augmentent continuellement, mais cette féminisation croissante de la vieillesse est surtout rapide pour les âges très avancés.

Le graphique 4 montre en outre, sous forme d'indices, l'évolution passée (1958-1988) et prévue (1988-2018), dans l'hypothèse d'une fécondité inchangée, des effectifs de quatre groupes d'âge. Celui des 0-19 ans devrait connaître une forte diminution, alors que celui des 20-59 ans restera relativement stable (quoique en légère diminution à partir du tournant du siècle). C'est surtout la croissance de l'effectif du groupe des 80 ans et



Sources : ISTAT (Institut national de statistique) pour la période 1958-1988, et prévisions IRP (hypothèse de fécondité constante) pour la période 1988-2018.

Graphique 4 — ÉVOLUTION PASSÉE (1958-1988) ET PRÉVISIBLE (1988-2018) DES EFFECTIFS DE QUATRE GROUPES D'ÂGE EN ITALIE (BASE 1958=100)

plus qui impressionne : ces derniers devraient être six fois plus nombreux en 2018 qu'en 1958.

3. LES DISPARITÉS SPATIALES

À l'intérieur du territoire italien, il y a de profondes différences spatiales quant au niveau et à l'évolution du vieillissement. Ainsi, si l'on ne considère que la division traditionnelle entre «le nord» et «le sud», on observe en 1988 un pourcentage de 15,0 % de personnes âgées de 65 ans et plus dans la première macro-région, et seulement 11,5 % dans la seconde. Selon les projections, en 2018 un habitant du «nord» sur quatre aurait au moins 65 ans, tandis que dans le «sud», le rapport serait de un à six.

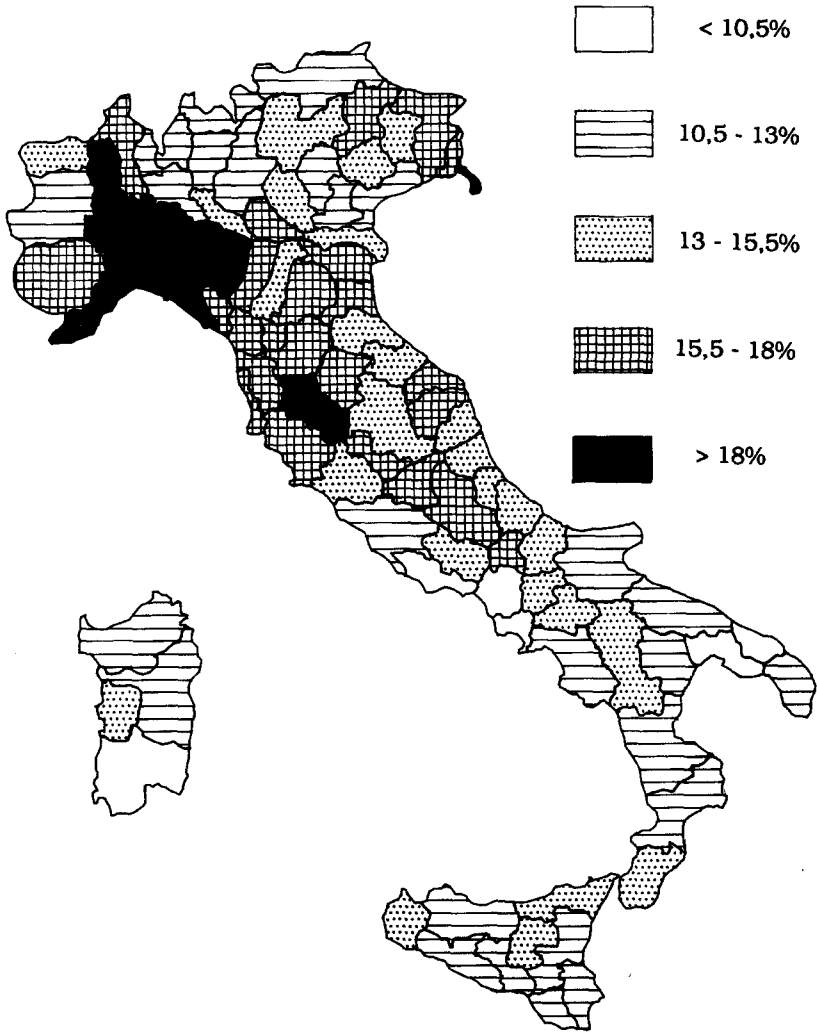
Les disparités s'accroissent évidemment lorsqu'on considère un découpage territorial plus fin. Ainsi, parmi les 20 régions qui constituent l'Italie, celle qui (en 1988) est la plus «jeune» (en termes de pourcentage des 65 ans et plus) est la Campanie (Naples), avec un «âgé» sur dix habitants, tandis que le rapport est de un à cinq en Ligurie (Gênes). La rapidité du processus de vieillissement dans cette dernière région est impressionnante : entre 1958 et 1988, l'indice de vieillissement (rapport entre la population âgée de 65 ans et plus et celle de moins de 15 ans) a plus que doublé, et les projections montrent qu'en 2018, il y aurait quatre fois plus d'âgés (65 ans et plus) que de jeunes (moins de 15 ans).

La carte 1 permet d'apprécier la structure spatiale du vieillissement démographique en Italie. Elle présente, pour chacune des 95 provinces, le pourcentage du groupe des 65 ans et plus dans la population totale. Il est clair que les provinces les plus «vieilles» sont surtout localisées dans la partie nord-ouest du pays, plus précisément en Ligurie et dans le Piémont (Turin), ainsi qu'en Toscane (Florence) et en Émilie-Romagne (Bologne). Le pourcentage de la population âgée de 65 ans et plus varie de 8,4 % (dans la province de Naples) à 21,4 % (à Trieste).

Le tableau 3 se limite à la population âgée de 80 ans et plus, et permet de montrer à quel point le processus de vieillissement peut varier à l'intérieur d'une même région. Nous ne prendrons en considération que les deux régions «extrêmes», à savoir le Piémont et la Campanie, les unités territoriales à l'intérieur de ces régions étant les provinces.

On peut observer qu'à l'intérieur d'une même région, les disparités provinciales varient du simple au double en ce qui concerne le pourcentage de la population âgée de 80 ans et plus, et que les deux provinces les plus «vieilles» de la région la plus «jeune» (la Campanie) sont à peine plus vieilles que la province la plus jeune de la région la plus vieille. La féminisation de la population très âgée est également beaucoup moins marquée dans la région la plus jeune, sauf dans la province-capitale (Naples).

Les disparités spatiales peuvent également être examinées au niveau des communes (municipalités). Le tableau 4 présente les principaux indicateurs du vieillissement démographique pour cinq regroupements de communes, situés dans autant de régions. Ces regroupements de communes ont été obtenus sur la base du pourcentage de la population âgée dans la population totale et du taux d'accroissement naturel (Golini et al., 1988).



Carte 1 — POURCENTAGE DE LA POPULATION ÂGÉE DE 65 ANS
ET PLUS DANS LES PROVINCES ITALIENNES, 1988

TABLEAU 3
Population âgée de 80 ans et plus dans quelques régions et provinces italiennes, 1981

Province et région	Pourcentage des 80 + dans la population		Indice de féminité de la population de 80 + (F80+/H80+)*100
	Totale	Âgée de 60+	
Torino	2,2	13,1	237
Vercelli	3,6	15,3	226
Novara	2,9	14,3	235
Cuneo	3,0	13,8	174
Asti	4,2	16,1	180
Alessandria	4,3	16,2	200
PIEMONTE	2,8	14,2	215
Caserta	1,3	10,4	175
Benevento	2,4	12,8	169
Napoli	1,2	10,7	219
Avellino	2,2	12,5	172
Salerno	1,7	11,8	171
CAMPANIA	1,5	11,2	192
ITALIE	2,2	12,7	204

Source : ISTAT, Recensement de 1981.

TABLEAU 4
Indicateurs de vieillissement dans quelques groupes de communes italiennes, 1981

Région d'appartenance	Nombre de communes	Superficie totale (km ²)	Population en 1981 ('000)	Taux de croissance naturelle (%) (moyenne 1972-1981)	Pourcentage des	
					60+	75+
Molise	11	554	128	5,3	14,3	3,8
Umbria	25	2017	123	0,8	20,7	5,5
Marche	38	948	56	-2,2	25,3	7,1
Toscana	34	2836	99	-8,2	31,7	10,2
Liguria	27	799	21	-14,7	39,6	14,9

	Indice (%) de vieillissement ^a	Indice (%) de dépendance ^b	Nombre d'âgés par jeune enfant ^c	Indice (%) de féminité des 60+ ^d
Molise	59	34	1,5	130
Umbria	115	49	2,9	120
Marche	166	60	4,5	128
Toscana	238	81	7,4	132
Liguria	377	106	11,9	127

Sources : ISTAT, Recensement de 1981; Golini et alii, 1988.

^a (P60+ / PO-14) • 100.

^b [(F55+) + (H60+)] • 100 + [(F20-54) + (H20-59)].

^c P65/PO-4.

^d (F60+/H60+) • 100.

À une extrémité, on retrouve un groupe de 11 communes du Molise, et à l'autre un groupe de 27 communes (d'une superficie totale légèrement supérieure) de la Ligurie. Avec un taux d'accroissement annuel moyen (sur la période 1972-1981) de -14,7 pour mille, avec (en 1981) 40 % de la population âgée de 60 ans et plus et 15 % âgée de 75 ans et plus, avec plus de personnes âgées de 60 ans et plus que de personnes en âge de travailler, avec douze fois plus de personnes âgées de 65 ans et plus que d'enfants de moins de cinq ans, avec un indice de vieillissement qui se rapproche de 400 (soit près de quatre fois plus de personnes âgées de 60 ans et plus que de jeunes de moins de 15 ans), il faut bien conclure que l'on se retrouve ici en présence d'un cas aigu de «malaise démographique» (Golini et Mussino, 1987).

RÉFÉRENCES BIBLIOGRAPHIQUES

- GOLINI, Antonio, et al., 1988. *La demografia dei comuni italiani*. Rome, I.R.P., 130 p.
- GOLINI, Antonio, et Antonio MUSSINO, 1987. «Individuazione e caratteristiche demografiche delle aree di malessere». *Società Italiana di Statistica. Convegno 1987. Informazione ed analisi statistica per aree regionali e subregionali*, p. 393-417.

RÉSUMÉ — SUMMARY — RESUMEN

CANTALINI Bruno, Agostino LORI et Stefano RONZONI — LE VIEILLISSEMENT ACCÉLÉRÉ DE LA POPULATION ITALIENNE

Après avoir situé l'expérience italienne du vieillissement démographique par rapport à celle des autres pays, les auteurs présentent quelques résultats pour les communes, provinces, régions et grandes divisions pour la période 1953-1988, avec des perspectives jusqu'à 2018. Il apparaît que les disparités spatiales sont considérables : en 1988, dans certaines régions, les 60 ans et plus représentaient déjà 40 % de la population et quatre fois plus que la population des moins de 15 ans.

CANTALINI Bruno, Agostino LORI and Stefano RONZONI — THE RAPID AGING OF THE ITALIAN POPULATION

After comparing demographic aging in Italy and in some other countries, the authors present some results at the municipal, provincial, regional and macro-regional level, for the 1953-1988 period, with projections until 2018. Spatial disparities are impressive: in 1988, in some regions the 60 and over age group already represented 40% of the population and was four times more numerous than the population less than 15 years old.

CANTALINI Bruno, Agustino LORI y Stefano RONZONI — EL ENVEJECIMIENTO ACELERADO DE LA POBLACIÓN ITALIANA.

Después de haber situado la experiencia italiana del envejecimiento demográfico en relación con la de otros países, los autores presentan algunos resultados para las municipalidades, provincias, regiones y grandes divisiones durante el período 1953-1988 con perspectivas hasta 2018. Desde ya las desigualdades espaciales son considerables: en 1988 en ciertas regiones, los 60 años y más representaban ya en ese momento 40% de la población y cuatro veces más que la población de menos de 15 años.