

## Gwen Boyle

### *Arc*

Paula Gustafson

---

Numéro 30, hiver 1995

URI : <https://id.erudit.org/iderudit/9917ac>

[Aller au sommaire du numéro](#)

---

Éditeur(s)

Le Centre de diffusion 3D

ISSN

0821-9222 (imprimé)

1923-2551 (numérique)

[Découvrir la revue](#)

---

Citer cet article

Gustafson, P. (1995). Gwen Boyle: *Arc*. *Espace Sculpture*, (30), 26–28.

# GWEN BOYLE *a r c*

In June 1989, when Vancouver artist Gwen Boyle suspended a magnetized steel bow on the Arctic shoreline of Cornwallis Island, she anticipated the bow would gyrate like a compass spinning out of control. She didn't expect her kinetic sculpture would sing.

In her journal on that momentous June 15, she described the phenomenon. "It's 2 a.m., air is still, in the silence my boots crunch rocks and ice as I install a sculpture on an exposed cracked mesozoic rock... Holding the magnetic steel bar my hair starts to crackle with electricity. A faint electronic sound sings out from this magnetized steel bow. What's happening... it's responding to the...what? Out here on this seemingly empty tundra I was alone, excited, mystified and spooked."

Later, after completing the installation of the aluminum tripod from which the six-foot-long steel bow was hung with fishline, she noted that the harmonics continued to resonate along the shore, as if the sculpture was "tuning" the shimmering sea ice. Rising and drifting in and out of the cold whistle of the wind, the mysterious harmonic sounds have since been compared to whale songs and to the electronic transmissions sent back by Voyager on its orbit around Mars.

In *arc*, at Or Gallery, Boyle has re-created the elements of her Arctic experience: the tripod sculpture, the shimmering sea ice, and the mirage-like, haunting harmonics.

Although the sculptural components and the sounds from the audio tape fill the 1000 sq. ft. gallery space, the exhibition feels as spare and as shiveringly spiritual as a frozen sea-edge landscape.

"We land within seven degrees of the geomagnetic pole, and we have a couple of hours before the ice becomes unsafe. Out of this sea ice, the light is even more intense and pure, everything is sharp edged, even the ice crystals in the air. I've lost my sense of perspective, what is far seems so near. The silence is silencing. I sit listening. In this light I see the Arctic's long unbroken bow of time."

Boyle has crystallized this excerpt from her journal—a description of a sensory experience—by suspending C-clamps holding ten long segments of icy-green laminated glass from the gallery ceiling. These hanging horizon lines float like ice floes in the air, casting shadows and an occa-

Paula Gustafson

En juin 1989, lorsqu'elle a suspendu un arc de fer aimanté sur les côtes boréales de l'île de Cornwallis, l'artiste de Vancouver Gwen Boyle s'attendait à voir son installation tourner au vent comme un compas affolé. Elle fut donc agréablement surprise lorsqu'elle obtint un effet additionnel, celui d'une musique cinétique.

Voici ce qu'elle consigna dans son journal en cette date mémorable du 15 juin 1989 : « Il est deux heures du matin, le temps est calme et on entend seulement le bruit de mes bottes sur le sol rocaillieux et fendillé de la période mésozoïque sur lequel j'ai installé ma sculpture. Avec le champ magnétique qui se dégage de l'arc, j'ai des crépitements dans les cheveux. Aussitôt installé, l'arc se met à produire un chantonement électronique qui me laisse pantoise. Seule dans cette vaste toundra arctique, je suis à la fois excitée, mystifiée, apeurée ».

Plus loin dans son journal, alors que l'installation est terminée et que l'arc est bien ancré sur son trépied d'aluminium de 1,82 mètre, Gwen Boyle écrit que le mystérieux son harmonique semble vouloir mettre au diapason les glaces environnantes. Tantôt portés par le vent du Nord, tantôt submergés, les sons évoquent le chant des baleines ou encore les signaux retransmis par Voyager lors de son voyage autour de la planète Mars.

À l'intérieur de la galerie Or, Boyle a recréé les éléments de son projet dans l'arctique : l'arc sur trépied, les glaces reluisantes

de la mer du Nord, l'harmonique hallucinante. Bien que le corps de l'oeuvre remplisse à souhait les trois cents mètres carrés de l'espace-galerie, l'exposition dégage un aspect aussi froidement spirituel qu'un paysage désertique du Grand Nord.

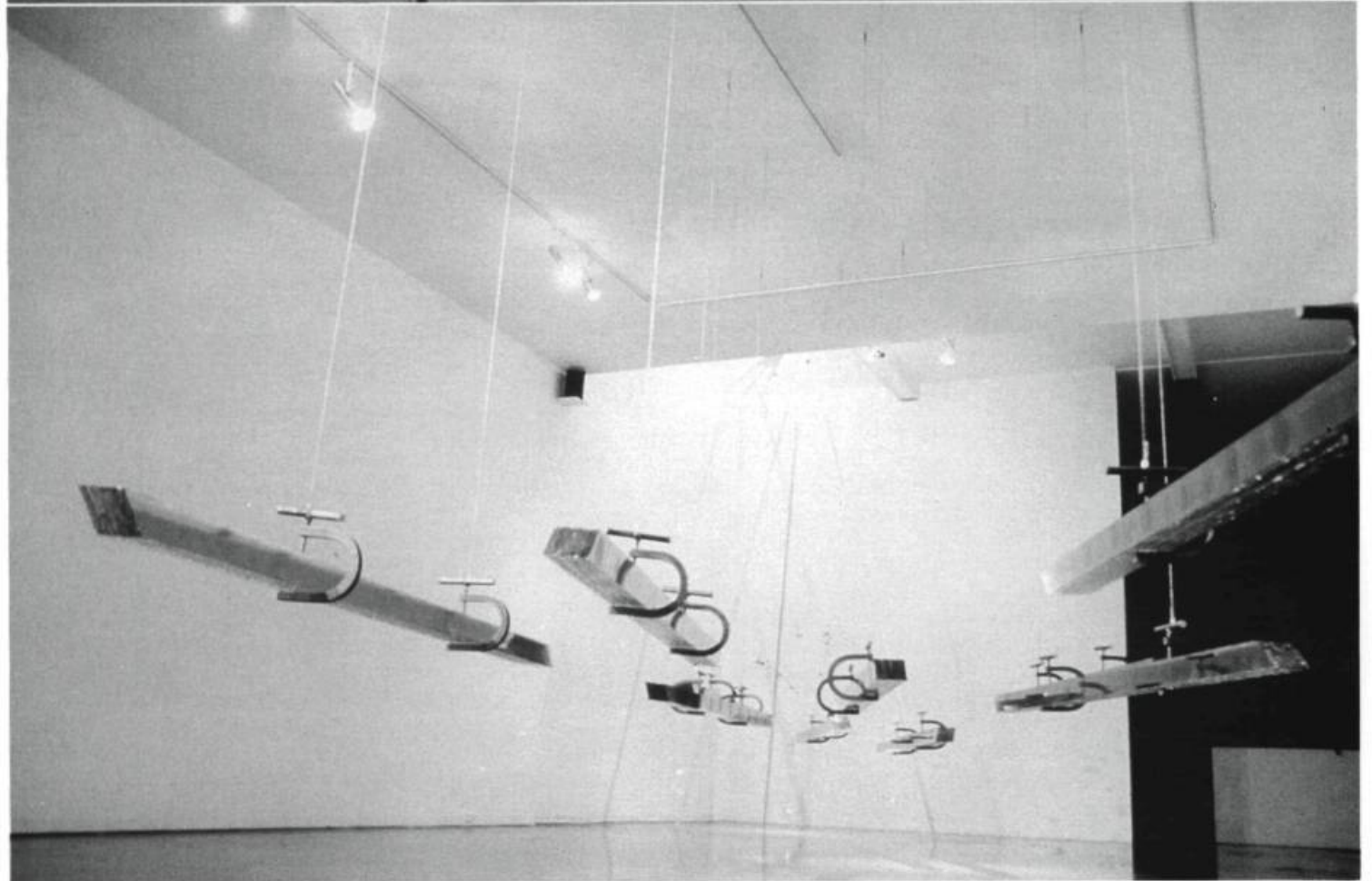
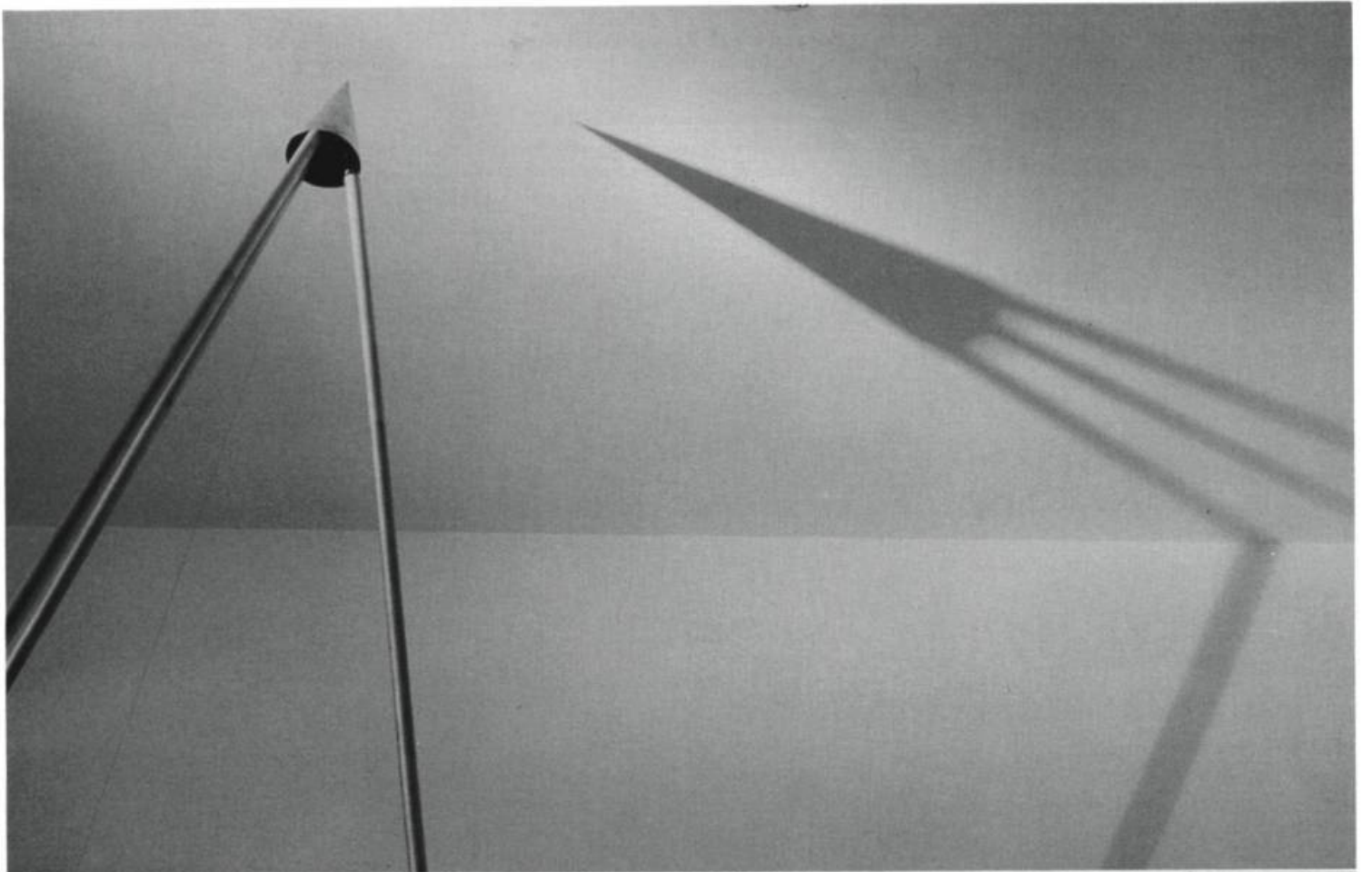
Pour recréer cet effet lumineux dans l'enceinte de la galerie, Boyle a suspendu dix panneaux de verre laminé, teintés d'un vert cristallin, qui forment ainsi une ligne d'horizon ressemblant à une immense banquise. Par un effet de réfraction, ces panneaux vitrés dégagent des ombrages et des reflets qui sont parfois saisissants.

Comme le suggère Melanie Boyle dans le dépliant qui accompagne l'exposition—dont la conception graphique par Var Speider en fait un objet d'art en soi—, la simple juxtaposition de l'arc sur son trépied de cinq mètres de hauteur avec les panneaux de verre laminé



Gwen Boyle, *arc*, 1994. Vue générale de l'installation / Installation view. Photo : Melanie Boyle. Or Gallery, Vancouver, B.C.

Gwen Boyle, *arc*, 1994. Détails. Photo : M. Boyle. Or Gallery, Vancouver, B.C.



sional eye-dazzling glint from their refractory surfaces.

As Boyle's daughter, Melanie, suggests in the exhibition brochure, the simple form of the five-metre-high tripod and the structure of the laminated glass sculptures "strike a balance between formal abstraction and technical engineering." Each component of the sculptural installation is a wholly conceived composition. With the addition of the eerie soundtrack, *arc* evokes the High Arctic as a site of meditation and wonder.

The high-pitched bow song almost didn't get documented. Since she hadn't anticipated her sculpture would resonate, Boyle didn't travel with any recording equipment on her 2,000 mile journey to the international Polar Continental Shelf Project. The geologists and other researchers at the camp (who were as mystified as Boyle was at the unexpected harmonics) had brought lots of scientific gear, but none for recording sound. Serendipitously, a film crew from Edmonton happened to drop by the camp on the last day Boyle was scheduled to spend on Cornwallis Island. The Karvonen Films crew had recording equipment with them, and generously offered to tape the ethereal music.

Boyle subsequently met composer and filmmaker Robert MacNevin, who was intrigued by her discovery. As he wrote for Boyle's *Tuning* exhibition at the Richmond Art Gallery in October 1993: "What made this sound fascinating (goose bump material) was that it was being produced not by a composer with all the latest technological wizardry (as interesting as that would be)

but by the earth itself. This bar was unexpectedly giving voice to the earth's magnetism, which qualifies as a very interesting, natural phenomenon in and of itself. The bar and the earth were singing together. The idea seemed to resonate with the serenity, elegance, and timelessness of Gwen's sculpture."

The original tape had a lot of low frequency wind noise, which MacNiven was able to filter out, allowing the harmonics to emerge like the spindrift of aurora borealis colours. Gallery-goers who listen closely hear slow cross-fades between the original taped sound with the bow song rising above the low rumble of the wind, and the purer, filtered version.

As yet, there is no scientific explanation for the harmonics, although speculation suggests they are somehow related to the discovery site (a region of concentrated magnetic forces approximately seven degrees from the magnetic North Pole), and to the fact that mid-1989 was near the peak of a twelve-year period of intense solar flare activity.

"When I landed on Cornwallis Island in June 1989, the place was frozen," Boyle recalls. "When I left in July, the flowers were coming out and there were those tiny little forests, like bonsai trees, all covering the ground. But even on the mornings when the tripod and steel bow were covered with ice, the bow would hum."

Five years after her Arctic adventure, Boyle is continuing to explore the connections between intangible energy forces. *arc*, she says, is an experiment in communicating her discovery to an urban audience, to bring into human terms the wind, the sun, and the earth's gravity, magnetism, wobble and rotation. "Usually the only way we hear about Arctic phenomena is through the scientists," Boyle points out. ■

Gwen Boyle, *arc*  
Or Gallery, Vancouver, B.C.  
July 2 - 30, 1994

«créer un équilibre heureux entre l'abstraction formelle et l'ingénierie technique». Chacune des installations sculpturales forme une œuvre en soi. Avec l'addition de la bande sonore, *arc* nous plonge dans un monde arctique étrange qui nous porte tout entier à l'admiration et à la méditation.

Cette bande sonore a failli ne jamais être réalisée. En effet, vu le caractère fortuit de cette expédition de 2000 milles aux confins de la masse continentale, Boyle n'avait prévu aucun appareil d'enregistrement. Non plus, les géologues et autres membres du Polar Continental Shelf Project—qui eurent la même surprise que Boyle devant les surprenants effets sonores—n'avaient avec eux de système de captation. Par pur hasard, une équipe de production de films (Karvonen Films) s'amena au camp de l'île Cornwallis, le jour même où Boyle devait en repartir. Grâce à leurs soins, elle put enfin obtenir une bande sonore de cette musique éthérée qui se dégageait de sa sculpture.

Quelque temps plus tard, Boyle fit la connaissance du compositeur et cinéaste Robert MacNevin et l'intéressa à son projet. À l'occasion de *Tuning*, l'exposition de Boyle au Richmond Art Gallery en octobre 1993, MacNiven écrivait: «Ce qui donne son intérêt à cette captation, ce qui la rend fascinante, c'est qu'elle soit non pas le produit d'une quincaillerie *high-tech* mais celui de la nature, de la terre elle-même. Cette tige de métal traduit en ondes sonores la voix même du magnétisme terrestre, ce qui est à lui seul un intéressant

phénomène naturel. La tige et la terre chantonnent ensemble, conférant à la sculpture une dimension tonique, une élégance et une sérénité pérenne».

La bande originale était entachée de basses fréquences attribuables au bruit du vent, ce que MacNiven réussit à éliminer en utilisant des filtres. Les auditeurs attentifs pourront d'ailleurs percevoir la différence entre les segments filtrés où l'on entend la seule harmonique de l'*arc* et ceux où s'ajoutent les bruissements du vent.

Jusqu'à présent, personne n'a pu fournir d'explication à ce phénomène sonore, encore que

certains établissent une corrélation entre le site même de l'installation (à sept degrés du pôle géomagnétique) et le fait que le milieu de l'année 1989 marquait le point culminant d'une intense activité solaire.

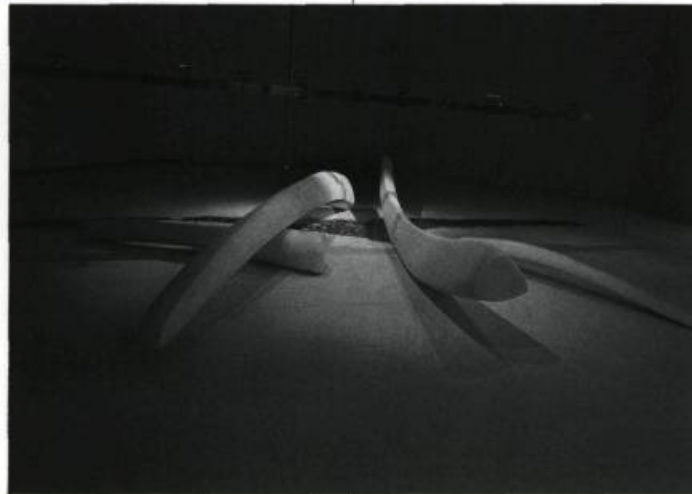
«Lorsque je suis arrivée à l'île de Cornwallis, en juin 1989, le sol était encore gelé. À mon départ au mois de juillet, note Boyle dans son journal, les fleurs commençaient d'éclorre et une intense végétation d'arbustes touffus faisait penser à une forêt de bonsaïs. Au petit matin, même avec le trépied et l'*arc* couverts de frimas, on entendait le fredonnement».

Cinq années ont passé depuis son voyage dans l'Arctique et Boyle cherche toujours à explorer la nature intangible des forces énergétiques. *arc*, dit-elle, traduit le désir de communiquer sa découverte aux populations urbaines, de leur faire sentir la force et le mystère du vent, du soleil, de la gravité, du magnétisme et de la rotation terrestre. «Habituellement, l'expérience des phénomènes arctiques nous est rapportée par les hommes et les femmes de science», ajoute-t-elle.

Avec son *arc*, le projet de Boyle est la preuve du contraire. ■

Traduction : Roch Fortier

Gwen Boyle, *arc*  
Or Gallery, Vancouver, B.C.  
2-30 juillet 1994



Gwen Boyle, *Tuning*, 1993.  
Richmond Art Gallery.