

Robert Roussil Sculpture habitable

Robert Roussil Live-in Sculpture

Regard de peintre
A Painterly Outlook

Numéro 30, hiver 1995

URI : <https://id.erudit.org/iderudit/9924ac>

[Aller au sommaire du numéro](#)

Éditeur(s)

Le Centre de diffusion 3D

ISSN

0821-9222 (imprimé)

1923-2551 (numérique)

[Découvrir la revue](#)

Citer cet article

(1995). Robert Roussil : sculpture habitable / Robert Roussil: Live-in Sculpture. *Espace Sculpture*, (30), 46–47.

Sculpture habitable

Robert Roussil était de passage au Québec en octobre dernier. Il avait quitté momentanément son village de Tourette-sur-Loup, dans le sud de la France, pour enclencher ici le processus de sa plus récente réalisation : une sculpture habitable !

L'idée n'est pas nouvelle chez lui puisqu'il pense à de tels projets depuis les années soixante. Il envisageait alors d'ériger ces oeuvres dans la ville, ce qui s'était avéré par trop compliqué à l'époque. C'est plusieurs décennies plus tard qu'on lui offre la possibilité de réaliser son "vieux rêve", à la campagne cette fois, près de Saint-Paul-de-Vence (France). La sculpture lui a été commandée par des gens de là-bas et sera installée sur leur propriété, en haut d'une colline pour maximiser encore davantage la vue panoramique.

Roussil conçoit ce type d'oeuvres comme une façon d'élargir le champ d'intervention du sculpteur, d'offrir aux artistes un nouvel engagement, une nouvelle initiative, en dehors des cadres plus traditionnels des institutions et des programmes gouvernementaux. Re-trouver cette liberté d'action de jadis où, certes, il fallait batailler, mais dans un contexte qui était plus libre, où l'art était moins institutionnalisé. Près de cinquante ans après sa première exposition à la Librairie Tranquille, en 1946, le pionnier n'a pas changé : il est resté fidèle à lui-même, à son art et à ses croyances.

Robert Roussil,
Sculpture habitable,
1994. H. : 8 m.
Maquette/Scale
model.

C'est à Montréal que la sculpture habitable sera exécutée pour être ensuite transportée et achevée en France. Entre temps, Roussil projette de l'exposer au

Live-in Sculpture

Last October, Robert Roussil abandoned his expatriate lair in Tourette-sur-Loup in Southern France to visit his native Quebec. The reason for his visit to Quebec was simple: the completion of his latest project, a live-in sculpture.

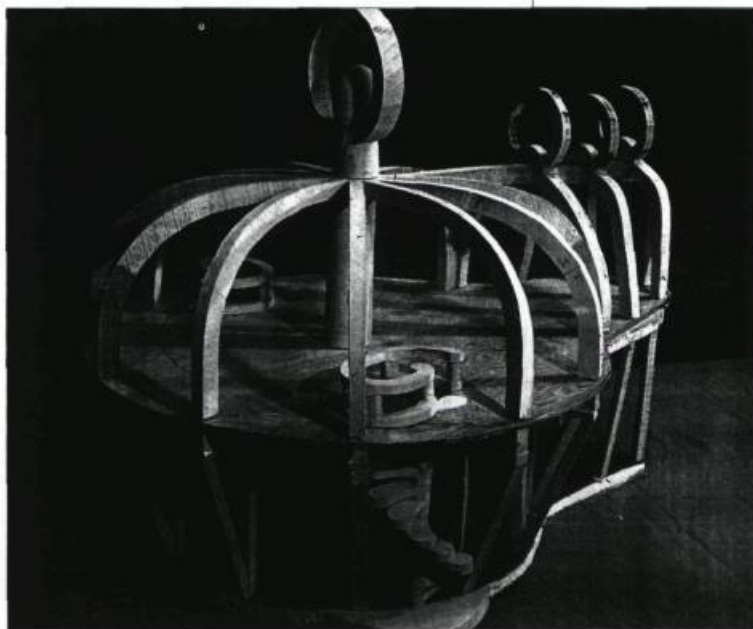
The idea of a live-in sculpture is not new with Roussil. He has been contemplating its conception since 1960. It is only now, several decades later, that he has found a sponsor for his project, which will be erected on a rural hillock with a panoramic view in Saint-Paul-de-Vence (France).

Roussil first conceived his project as a means of enlarging the scope of sculpture, of offering new avenues of creation outside the established parameters of institution and government-funded art. For him, the object is to recover the former liberty of action that characterized a period during which artists had to struggle but in which a certain freedom prevailed. Now, close to fifty years after Roussil's initial exhibition at Librairie Tranquille in 1946, the artist shows that he has not changed and that he remains faithful to his beliefs and to his art.

The live-in sculpture will be executed in Montreal and then transported to France where it will be completed. In the meantime, it will be exposed at the Vieux-Port in Montreal, perhaps next summer, depending on the final arrangements with port authorities. Roussil has already bought the four thousand feet of Columbia pine that will be necessary for the completion of his sculpture. Measuring eight meters in height and ten meters in length, the construction will be built around a central hearth which is to become the pivotal center and fulcrum of the structure.

Space between the beams will be filled with special glass surfaces, created for the purpose by Roussil himself. The thickness of the glass will allow for an interesting play of light and shadow.

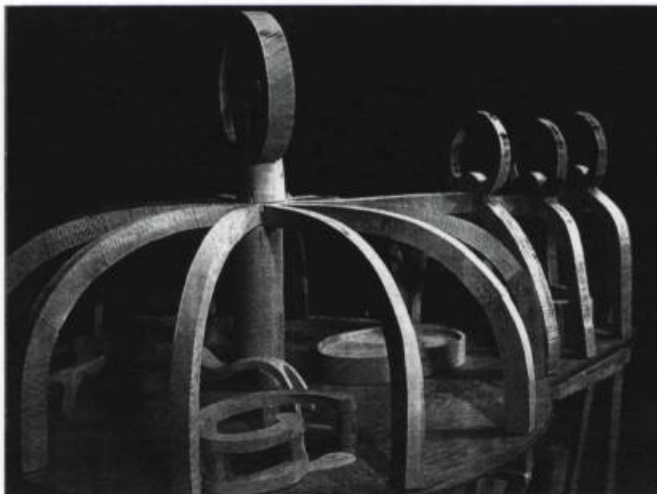
On the first level of the two-tiered structure will be the kitchen and den; on the second, a bedroom and toilet facilities. The structure will be fit for habitation and will include such elements of furniture as shelves, tables, chairs and bed. It can be readily disassembled and can be modified or enlarged to double and quadruple its size.



Vieux-Port de Montréal, possiblement l'été prochain. Ce sont les démarches en ce sens qu'il est venu faire l'automne dernier. En plus de rencontrer les autorités concernées, il a choisi et commandé les 4000 pieds de bois pour la structure: du pin de Colombie, solide et résistant. D'une hauteur de huit mètres par dix mètres de longueur, la construction s'articule autour de la cheminée qui constitue le coeur, le pivot central de l'oeuvre, le soutènement de tout l'édifice. Les espaces entre les poutres sont comblés par du verre. Du verre que Roussil fabrique lui-même en contrôlant les épaisseurs pour obtenir des jeux de lumière et des reflets variés.

La maison compte deux étages. La cuisine et la salle de séjour au premier niveau, et des escaliers intérieurs menant à la chambre et à la salle d'eau de l'étage supérieur. Élaborée comme une oeuvre *prête à habiter*, elle inclut également les meubles (étagères, tables, chaises, lit, tous conçus en fonction du corps), des meubles "corporels", comme Roussil les nomme. Démontable et transportable, l'habitation a aussi la particularité de pouvoir être agrandie, doublée ou quadruplée, elle peut évoluer selon les besoins.

Cette oeuvre, Roussil l'a imaginée avant tout comme une sculpture, imprégnée de sa personnalité à lui. C'était là sa seule exigence, au départ : avoir carte blanche, bénéficier d'une totale liberté. Comme le pionnier qu'il est, comme une fidélité qui ne se dément pas, qui se perpétue au fil des années. ■



Conceived as a sculpture, this versatile work is totally impregnated with Roussil's personality. The total liberty that presided over the conception of this work was one of Roussil's essential conditions. He was, and remains, a true pioneer who has never swayed from his course. ■

Translation: Roch Fortier

Robert Roussil, *Sculpture habitable*, 1994. H. : 8 m. Maquette/Scale model.



Musée du Bronze d'Inverness

Louis-Philippe Hébert
(1850-1917)

«L'Gosseux»

Oeuvre originale créée en 1893
Bronze 14 x 14 x 37 cm.

Dans le cadre d'une levée de fonds pour son implantation, le Musée du Bronze édite cette pièce centenaire en trente copies, vendues au prix de 5 000,00\$ chacune. Ce geste se veut également un hommage à notre sculpteur national. Pour achat ou information :

Musée du Bronze,
1760 rue Dublin,
Inverness (Québec)
G0S 1K0

Tél./ télécopieur: (418) 453-2954